

Meedla, Maleva ja Vestla külade arengukava 2004-2008

Koostaja Meedla külade seltsing
Kaarma vald
Saare maakond

1.SISSEJUHATUS

Käesoleva arengukava eesmärgiks on määratleda Meedla, Maleva ja Vestla külade peamised arengusuunad aastatel 2004-2008.

Nimetatud kolm küla koostasid ühise arengukava lähtudes piirkonna tervikust ja omavahel tihedalt seotud küladest. Arengukavas on püütud lahti seletada ja analüüsida külades valitsevat olukorda. Arengukava koostamise aluseks oli seltsingu poolt laialisaadetud küsitluslehed. Laiali jagati 28 küsitluslehte, millest tagasi saadi 21. Toetudes küsitlusele on arengukava koostamisel lähtutud külaelanike soovidest ja ettepanekutest pidades silmas meile traditsioonilise külapildi säilimist.

2.KÜLADE ÜLDKIRJELDUS JA HETKEOLUKORD

2.1 Külade ajalooline taust

Praegused Kaarma valla Meedla, Maleva ja Vestla küla maad kuulusid neil maadel asunud Meedla (Medel või Mehlden) mõisale ja Vesliküla (Wesseldorf) kõrvalmõisale. ENE andmeil on Meedla piiskopimõisat esimest korda mainitud 1560.aastal. Alates 1735.a. kuulus Meedla mõis ühele vanimale balti-saksa põlisaadli suguvõsale -von Pollidele.

1789.a. ostsid von Pollid ka Vesliküla kõrvalmõisa ja ühendasid selle maad Meedla mõisa omadega. 20.saj .alul kui mõisad lagunema hakkasid kuulus mõisa juurde Meedla küla 25 talukohaga. 1919.a. maareformi seaduse alusel võõrandati balti-saksa mõisnike majavaldused ja Meedla mõisa maadest eraldati 37 maavaldust, millest väikseim oli 0,33 ha, kõige suurem aga 34.76 ha. Asundusküla sai nimeks Maleva ja talud mis jäid endise Vesliküla kõrvalmõisa ümbrusesse moodustasid Vestla küla. Tol ajal oli kolme küla peale kokku üle 60 majapidamise. 1923.aastani tegutses Meedlas ka külakool kuni Kaarma Algkooli moodustamiseni .

Külad on kandnud nõukogude ajal pikka aega ka ametlikult ühte nime- Meedla. Vestla küla sai oma nime tagasi 1991.a. Maleva aga varem.

2.2 Külade asukoht

Meedla, Maleva ja Vestla küla asuvad Saare maakonnas Kaarma vallas.Külad jäävad Laadjala-Karja maantee äärde alates Põduste jõe sillast tee esimesel kilomeetril.Lisa 1.

Kolme küla keskmeks võiks pidada ülalnimetatud riigitee ristumiskohta Meedla külateega. Sinna on paigutatud ka bussipeatus, mille kaugus Kuressaarest on 11 kilomeetrit. Bussipeatuse tähistus ongi ainus märk sellest, et on jõutud Meedla kanti kuna ükski kolmest külast ei ole tähistatud. Külades läbiviidud küsitluse käigus toodi see ka puudusena välja. Üldiselt võiks külade asukohta pidada soodsaks oma linna-lähedusega.

2.3.Looduslikud olud

Külade territooriumist poole võtavad enda alla metsad ja looduslikud rohumaad, suuremad praegu haritavad põllumassiivid on Laadjala- Karja maantee ääres ja Vestla külas. Maleva ja Vestla küla metsades on allikaid mille veed voolavad Pähkla soo peakraavi. See kraav kulgeb põhja-lõuna suunas külade läänepiiril, samal suunal voolab Meedla külast läbi Põduste jõgi. Liigniiskuse vähendamiseks on kaevatud kraave, kuid kõik need tänapäeval ei toimi ja külad on hädas liigveega. Liigveega toimetulekuks tuleks maaomanikel võsast lahti raiuda oma maid läbivad kraavid ning koostöös vallavalitsusega leida võimalus olulisemate kraavide ja truupide korrastamiseks.

2.4.Küla infrastruktuur

Külade kõik majapidamised on varustatud elektriga.Uued kaabelliinid on paigaldatud Meedla ja Vestla külla uuendamist vajaksid ka Maleva küla elektriliinid.

Külas liikunud küsitluslehtede järgi on kõige suuremaks mureks külateede olukord. Teed muutuvad kevadel ja sügisel väga pehmeteks, suvel aga on probleemiks tolm. Kõik küla teed vajavad täiendavat katet. Meedla küla sissesõidule soovib küla kiirust piiravat liiklusmärki, mis leevendaks ka pisut tolmuprobleemi.

Prügemajandus on korraldatud Kaarma valla poolt ühe suure konteineri paigutamise ja bussipeatusesse ja siiani on vald korraldanud ka selle tasuta tühjendamise. Külas on avaldatud soovi lisaks olemasolevale konteinerile saada ka klaastaara konteiner.

Tsentraalne veevarustus ja kanalisatsioon külates puuduvad , igal majapidamisel on oma šaht- või puurkaev.

Sideteenuseid osutab kohapeal piirkonna postiljon. Igal külal on oma ühine postkast kust post ise peredesse viiakse. Mõnest perest tullaakse posti järgi ka kilomeetri kauguselt, see vahemaa võiks väiksem olla .

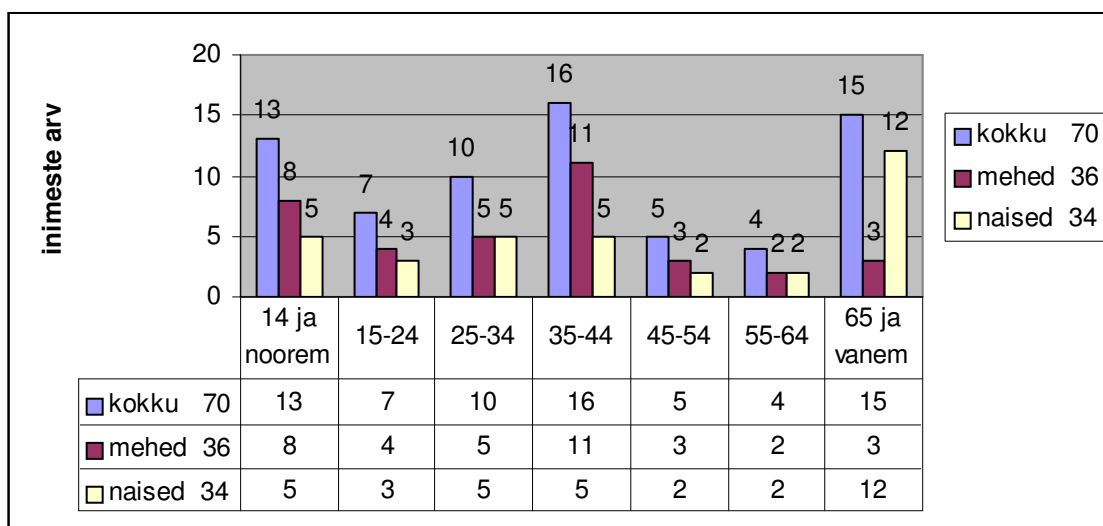
Praeguseks on külades kõigil soovijail võimalus omale paigaldada raadiotelefon. Modemiga interneti ühendus on viiel perel, mis kõigil toimib aeglaselt. Tulevikus on soov leida peredele , kes seda soovivad, võimalus kvaliteetseks püsiühenduseks. Kolmest külas enim on leviprobleeme Meedlas sest küla jääb metsade varju.

Maleva ,Meedla ja Vestla küladest käivad Kuressaarde tööle 14 inimest, enamus neist oma transpordiga. Praegused maakondlikud bussiliinid on korraldatud nii ,et meie küladest linna tööle käivad inimesed ,kel oma transporti ei ole, peavad minema üle 2 km kaugusele Laadjala peatusesse. Meedla peatusest Kuressaarde sõitev esimene buss jõuab linna alles kell 9.30, mis tööaegadega kuidagi ei sobi. Arvuliselt läbib buss Meedla peatust seitse korda, sellest 2 korda Leisi suunal ja 5 korda Kuressaare suunal, kuid kolm ringi viiest läheb läbi Aste asula, mis on kulukas nii ajaliselt kui rahaliselt sest 11km asemel tuleb sõita 21km. Kokkuvõtteks ei rahulda Meedlat läbivad bussiliinid siit Kuressaarde töölekäivaid inimesi kuigi arvuliselt neid liine vähe ei ole.

Koolikohustust täidavad meie külade lapsed Kaarma Põhikoolis ja Kuressaare koolides. Kohalikku kooli teenindavad õpilasiinid on korraldatud Kaarma Vallavalitsuse poolt ning Kuressaarde käiakse oma transpordiga.

2.5.Küla elanikond

Meedla küla on suurelt osalt tiheasustusega tänavküla, Maleva ja Vestla aga hajakülad. Kaarma Vallavalitsuse andmeil on kolme küla peale kokku 70 inimest. Külade vahel jaotub see arv järgmiselt Meedla-31, Maleva-28 ja Vestla-11. Külaelanike vanuseline ja sooline jaotus on piltlikult toodud järgnevas tabelis.



Tabelis toodu on sissekirjutuse alusel. Tegelikult on pilt pisut teine, sest inimesed vanuses 18-28 on kaugemal koolides või tööl ja ei ela suurem osa aastast kohapeal. Suvekuudel on külaelanike arv suurem. Külades on kokku 25 majapidamist kus elatakse aastaringelt, seitset kasutatakse suvekodudena ja kaks neist kuuluvad Soome kodanikele.

2.5.Majanduslikud olud

Kolme küla peale kokku on kolm põhiliselt loomakasvatusega tegelevat talunikku ,kes plaanivad ka talupidamist jätkata ja edasi arendada.

Põllupidamisega oma tarbeks tegelevad pea kõik majapidamised aga selle maht lähitulevikus väheneb külas läbiviidud küsitluse järgi.

Töökohti külades endis ei ole .Kohalikud talunikud kasutavad abitööjõudu hooajatöödel kuid tööd on leitud ka ümberkaudsetes külades.

Lähimateks tööandjateks on Kaarma Põhikool ja Kaarma Dolomiit.

Kuna külad asuvad küllaltki linna lähedal saavad suur osa meie tööealistest inimestest tööd Kuressaares ja enamusest neist erettevõtetes.Neli Meedla küla meest on seotud oma ameti poolest merega- üks laevaehituse ettevõtjana, üks meremehena ja kaks laevaehitajana.

Lähim kauplus meie küladele asub Kiratsil ja see jääb olenevalt talu asukohast 1-4 km kaugusele. Kaks korda nädalas sõidab küladest läbi ka kauplusauto, millest on eriti abi vanematele inimestele, kes poes käiku tihti ette ei võta. Kuna töökoha kaudu on paljud pered seotud Kuressaarega, tuuakse igapäevane vajalik kaup ka sealt.

2.7.Üldine teave

Arengukava koostades sai vaadatud ka millises seisus on maareformi käik meie külades. Katastrisse on jõudmata mõned üksikud maaüksused, kuid kõigile neile on peremees olemas. 2003.a. lõpul toimunud vabade põllu- ja metsamaade väljapakkumisel vallas kasutas riik oma eesõigust ja astus soovijana üles 13 üksusel.

Külakoosolekul sai arutatud erinevaid külaväljaku ning edaspidi võimalusel ka seltsimaja asukohta ja praegu sai selleks paigaks endise Meedla mõisa park. See park on ka varasematel aegadel olnud külanoorte kooskäimiskohaks. Seltsingul on maaomanikuga vormistatud maa tasuta kasutamise leping . Meie küladel on kooskäimistraditsioon olemas ühiselt korraldatud kokkutulekute ja küla jaanitulede näol. Külaelanike meelsus

on heal tasemel, seda näitab ka see, et moodustatud sai seltsing ühisürituste läbiviimiseks ja abiks küla eluolu parendamiseks koostöös vallavalitsusega. Praegu toimivas valla arengukavas 2001-2005 ei ole nimetatud investeringuid Meedla piirkonda. Külaelanike ja ka vallavalitsuse eesmärgiks on külade stabiilne areng ja selle tagab koostöö küsitluslehtedel väljatoodud probleemide lahendamisel.

3.KÜLA TULEVIKUPILT

Tulevikus on need kolm küla heakorrastatud ja võimalusel on vanade talude korrastamisel arvestatud eesti külapildile omast (rookatused, kiviaiad). Külad on meelsasti koostööd tegev tervik ja samas ka iga küla eraldi arvestav. Läbi ühiste ettevõtmiste ja koos saavutatuga on külaelanike läbisaamine hea ning tuntakse oma osa külade hea maine ja väljanägemise hoidmisel. Külade elanikkond on kasvanud nii püsielanike, siit kunagi väljarännanute kui ka suviste puhkajate arvelt, kuna see on hästi arenenud infrastruktuuriga turvaline elupaik kus toimuvad ühisüritused ja hoitakse traditsioone. Talude arenemisel ja küla elanikkonna suurenemisel on tekkinud ka külasse töökohti (kauplus, sotsiaalhooldus, käsi- ja talutööd)

2003.a. lõpul külade ühisel nõul moodustatud Meedla Külade Seltsingu soov on oma ettevõtmistega olla toeks külade arengule.

Lähitulevikus on seltsingu eestvedamisel plaanis jägmised üritused:

Aasta 2004

- küla kiigeplatsi kujundamine(lipumast, lõkkease, palliplats)
- juunis toimub arvult kolmas külade kokkutulek

Aasta 2005

- interneti püsiühenduse võimalikkus
- küla kiigeplatsi edasi kujundamine (kiik)
- ühised heakorradööd teeäärte ja kraavipervede puhatamiseks.

Aasta 2006

- koostöös vallaga küladeede pindamine, truupide - sildade korrastamine

Aasta 2007-2008

- koostöös vallaga projekt "Oma seltsimaja"ettevalmistus
- endise Meedla mõisa kiviaedade ja pargi korrastamine ning parkla rajamine.

