

MAJANDUSAASTA ARUANNE

Aruandeaasta algus	01.01.2009
Aruandeaasta lõpp	31.12.2009
Konsolideerimisgrupp	Kaarma Vallavalitsus
Registrikood	75004145
Address	Marientali 27 Kuressaare linn 93820 Saare Maakond
Telefon	372 45 20 450
Faks	372 45 20 451
e-post	kaarma@kaarma.ee
veebilehe aadress	http://www.kaarma.ee
Audiitor	OÜ Audit EG

Sisukord

Sisukord.....	2
1. TEGEVUSARUANNE 2009.....	3
Vallavanema pöördumine.....	3
Konsolideerimisgrupi koosseis ja struktuur.....	5
Konsolideerimisgrupi kõrgema juhtorgani liikmetele ja tegevjuhtkonnale aruandeaastal arvestatud tasud ning töötajatele makstud töötasu.....	5
Konsolideerimisgrupi 5 viimase majandusaasta tähtsamad finantsnäitajad (tuh.kroonides).....	7
Tulumaksu laekumise analüüs.....	9
Ülevaade majanduskeskkonnast.....	11
Ülevaade konsolideerimisgrupi üldistest arengusuundadest.....	12
Muutused rahvaarvus ja selle koosseisus.....	12
Ülevaade arengukava täitmisest.....	14
HARIDUS.....	14
KULTUUR.....	18
SPORT.....	21
NOORSOOTÕO.....	22
MAAKORRALDUS.....	24
PLANEERIMINE.....	24
LIKLUSKORRALDUS, VALGUSTUS JA TEEDE KORRASHOID.....	25
KESKKONNAKAITSE.....	27
ELAMU- JA KOMMUNAALMAJANDUS.....	27
HULKUVAD LOOMAD.....	28
SOTSIAALHOOLEKANNE JA TERVISHOID.....	29
2. Konsolideerimisgrupi raamatupidamise aastaaruanne.....	33
Tegevjuhtkonna deklaratsioon.....	33
Konsolideeritud bilanss.....	34
Konsolideeritud tulemiaruanne.....	35
Konsolideeritud rahavoogude aruanne.....	36
Konsolideeritud netovara muutuste aruanne.....	37
Konsolideeritud raamatupidamise aastaaruande lisad.....	38
Lisa 1. Konsolideeritud raamatupidamise aastaaruande koostamisel kasutatud arvestuspõhimõtted.....	38
Lisa 2.....	45
Osalused sihtasutustes ja mittetulundusühingutes.....	45
Lisa 3 Raha ja selle ekvivalendid.....	47
konsolideeritud aruandes.....	47
Lisa 4 Maksu-, lõivu- ja trahvinõuded.....	48
konsolideeritud aruandes.....	48
Lisa 5 Muud nõuded ja ettemaksed.....	49
konsolideeritud aruandes.....	49
Lisa 6 Lühiajalised kohustused.....	50
konsolideeritud aruandes.....	50
Lisa 7 Pikaajalised finantsinvesteeringud konsolideeritud aruandes.....	51
Lisa 8 Laenukohustused.....	52
konsolideeritud aruandes.....	52
Lisa 9 Materiaalne põhivara.....	54
Lisa 10 Tulud teenuste ja kaupade müügist.....	55
konsolideeritud.....	55
Lisa 11 Muud tulud.....	56
konsolideeritud.....	56
Lisa 12 Saadud toetused.....	57
konsolideeritud.....	57
Lisa 13 Tööjõukulud.....	59
konsolideeritud.....	59
Lisa 14 Majandamiskulud.....	60
konsolideeritud.....	60
Lisa 15 Antud toetused.....	61
konsolideeritud.....	61
Lisa 16 Muud tegevuskulud.....	63
konsolideeritud.....	63
Lisa 17 Tehingud seotud osapooltega.....	64
Lisa 18 Kaarma Vallavalitsuse konsolideerimata aruanded.....	66
Kaarma Vallavalitsuse eelarve täitmise aruanne.....	69
Selgitused eelarve täitmise aruande juurde.....	74
Reservfondi kasutamise aruanne.....	75
3. Majandusaasta aruande allkirjad.....	77
AUDIITORÜHING AUDIT EG OÜ.....	78
SÕLTUMATU VANDEAUDIITORI ARUANNE.....	78

1. TEGEVUSARUANNE 2009

Vallavanema pöördumine

2009. aastal Eestis süvenev majanduslangus (14,5%) puudutas valusalt ka Kaarma valda. Suurenes tööpuudus tavapäraselt 60-lt inimeselt 225 inimeseni. Kaarma valla tööandjad vähendasid nii töövõtjate keskmist töötasu kui ka töökoormust, mis tõi kaasa valla põhilise tulubaasi, üksikisiku tulumaksu vähenemise 5,4 milj. krooni võrra võrreldes 2008 aastaga. Samuti oli suur tagasimineku ehitustegevuses, ehituslube anti välja 2009.a. 92 tk., võrdluseks 2008.a 150tk. ja 2007.a. 169 tk.

Aga positiivsena mõjub majanduslanguse valguses sündide arv Kaarma vallas, mis oli sellel aastal rekordkõrge - 62 vastsündinut. Läbi kõikide vanusegruppide oli rahvastiku juurdekasvuks meil 24 inimest.

Hea on teada, et meie eelarve kõige suurem kulurida – haridus, on igat sellesse investeeritud krooni väärt. 2010 aasta alguses vallas läbiviidud rahulolu küsitluses olid 81% elanikest rahul meie koolide ja 84% lasteaedadega. Samas aga peame tõdema, et lähiaastate kooliealiste laste vähenemine toob kaasa eelarvesse täiendavate kulude kasvu haridusele. Meie haridusasutustes käib huvitavaid tegevusi ka õppetööväliselt. Kaarma valla koolid on võtnud osa erinevatest projektidest: ülevabariigiline keskkonnaprojekt „Ökokratt“, rahvusvaheline kooliarenduslik projekt „Kool kui töökoht“, algklasside looduspäevad, lastevanemate kool, tervispäev pedagoogidele, erinevad taidlusülevaatused, näitused, teemafestivalid.

2009 aasta oli planeeringuaasta. Peale pikka menetlusprotsessi võttis volikogu vastu Kaarma valla üldplaneeringu. Avaliku väljapaneku jooksul esitati sellele 21 parandusettepanekut ja vaiet. Nendele ettepanekutele lahenduste otsimise käigus jõuti järeldusele, et üldplaneering võetakse vastu kahes osas: valla kesk- ja põhjaosa planeering kehtestatakse 2010 aastal ja valla lõunaosa, mis on kaasa haaratud Kuressaare linna ja Kaarma valla kontaktvööndi ühisplaneeringusse, kehtestatakse 2011 aasta alguses.

Vaatamata suhteliselt halvale majandusaastale suutis vald paljugi ära teha infrastruktuuri arendamises. Hooldasime valla teid (0,9 milj.) , investeerisime teede ehitustesse (1,3 milj.),

lõpetasime Aste küla veevarustuse ja kanalisatsioonirajatiste rekonstrueerimise (8,2milj.),
Nasva vee-ja kanalisatsiooni süsteemi 1. etapi (5,6 milj)

Samuti tuleb tunnustavalt ära märkida muude valdkondade ellu viidud projekte: „Koidu küla
aktiviseerimiskeskuse renoveerimine“ III etapp (ESF), Randvere keskuse
taaselustamine(PRIA), „Info- ja nõustamisteenuste abiga aktiivsesse ellu ning
tööle“(maakondlik projekt), Kudjape-Upa tervisespordikeskuse 1km ja 3km terviseradade
ehitus. Raske on üle hinnata Kaarmal au sees olevaid traditsioonilisi kultuuri-ja spordiüritusi.

Tahan siinkohal tänada vallakodanikke, lapsi, noori, ettevõtjaid, valla töötajaid, volikogu
liikmeid, kõiki, kes on andnud oma panuse meie kogukonna elu korraldusse.

Margus Mägi

Kaarma vallavanem

Konsolideerimisgrupi koosseis ja struktuur

Käesolev aruanne on koostatud konsolideerimisgrupi kohta, kuhu kuuluvad konsolideeriva üksusena Kaarma Vallavalitsus ja konsolideeritava üksusena Kaarma Valla Arengu Sihtasutus. Aruanne kajastab aruande aasta tegevusi ja eesmärke järgnevateks aastateks.

Kaarma Vallavalitsus tegutseb kohaliku omavalitsuse asutusena alates 21.11.1991 ja on registreeritud riigi- ja kohaliku omavalitsusasutuste riiklikus registris registrikoodiga 75004145.

Põhitegevuseks on viia ellu Kaarma Vallavolikogu määrustes ja otsustes seatud ülesanded vastavalt Kohaliku omavalitsuse korralduse seadusele, Kaarma valla põhimäärusele ning õigusaktidele, mis reguleerivad avalik-õiguslikku tegevust omavalitsuses.

Vallavalitsuse eesmärgiks on olnud aastaid Kaarma valla elanike heaolu ja turvalisuse tagamine ning vajaduste võimalikult igakülgne rahuldamine ja kaasaja nõuetele vastavate infrastruktuuride loomine.

Kaarma Vallavolikogu on Kohaliku omavalitsuse korralduse seaduse alusel moodustatud kohaliku omavalitsusüksuse esindusorgan. Kaarma Vallavolikogus on 15 liiget, kes valitakse otsestest valimistel ning saavad oma volitused 4 aastaks.

Moodustatud on 6 volikogu alatist komisjoni: revisjoni-, haridus, kutuuri ja spordi-, sotsiaal-, külaelu-, arengu- ja rahanduskomisjon.

2009.aastal toimus volikogu 3.koosseisuga 7 korralist istungit, võeti vastu 23 määrust ja 80 otsust ja 4. koosseisuga 4 korralist istungit, kus võeti vastu 3 määrust ja 29 otsust.

Kokku toimus 2009.aastal 11 volikogu istungit, kus võeti vastu 26 määrust ja 109 otsust.

Volikogu protokollid ja õigusaktid on avalikustatud volikogu kantseleis, valla kodulehel www.kaarma.ee, volikogu määrused ka Elektroonilises Riigiteatajas.

Üldist tähtsust omavad õigusaktid on edastatud õiguskantslerile.

Informatsioon volikogu tööst on avaldatud valla infolehes "Kaarma Elu".

Konsolideerimisgrupi kõrgema juhtorgani liikmetele ja tegevjuhtkonnale aruandeaastal arvestatud tasud ning töötajatele makstud töötasu

Kõrgem juhtorgan on 15 liikmeline vallavolikogu. Hüvitised volikogu töö eest olid 2009. a järgmised:

- Volikogu esimees 55,0 t. krooni
- Volikogu ülejäänud liikmed 229,5 t. krooni

Antud tasud on arvestatud ilma sotsiaalmaksu ja töötuskindlustusmakseteta, kuid nende hulka on arvestatud kõik töötasud ja hüvitised.

Tegevjuhtkond on vallavalitsus. Vallavalitsuse liikmetele valitsuse töö eest 2009. aastal tasu ei ole makstud.

Vallavalitsuse alluvuses töötas 2009. aastal 22 ametnikku ja töölepingu alusel 92 töötajat, töötasu maksti välja kokku 13 126 t. krooni ulatuses.

Andmed keskmiste töötajate arvu ja töötasude kogusumma kohta aruandeaastal on toodud alljärgnevas tabelis.

Keskmine töötajate arv ja töötasude kogusumma		Tabel 1	
Teg. ala kood	Tegevusvaldkonna nimetus	Töötajate keskmine arv (taandatuna täistööajale)	Töötasude kogusumma majandusaastal (tuh.kroonides)
01	Üldised valitsussektori teenused kokku	14,3	2696
04	Majandus	9,75	1517
0,6	Elamumajandus	3,2	174
08	Vabaaeg, kultuur ja sport	10,57	984
09	Haridus	65,02	6757
10	Sotsiaalne kaitse	10,5	998
	Kokku	113,34	13126

Töötasude summa veerg kajastab lisaks alalistele töötajatele makstud töötasudele ka ajutiste töölepingute alusel makstud summasid ning tegevjuhtkonnale makstud töötasusid. Avalike teenistujate tasu kokku 2009. a aastal oli 3 427,9 tuhat krooni ja avalike teenistujate keskmine arv taandatuna täistööajale oli 21,75. Eraldi on välja toodud 3 ja enama töötajaga struktuurüksused ja allasutused.

Üle 3 töötajaga struktuurüksused ja allasutused

Tabel 2

Jrk.nr.	Struktuurüksuse ja /või allasutuse nimetus	Keskmine töötajate arv	Töötasude kogusumma majandusaastal (tuh.kroonides)
1	Kalmistud	3,2	174
2	Raamatukogud	4,5	390
3	Aste lasteaed	16,05	1262
4	Aste Põhikool	23,52	2617
5	Kaarma Kool	21,45	2351
6	Õpilastransport	3	371
7	Pähkla Hooldekodu	7,5	561

Alates 2005 aastast koostab Kaarma Vallavalitsus konsolideeritud aastaaruande kuhu kuulub 100% osalusega tütarettevõtte SA Kaarma Valla Arengu Sihtasutus. Sihtasutuse eesmärgiks on kaasa aidata ettevõtluse arendamisele vallas. Põhitegevusalaks on laenude andmine nii alles alustavatele kui ka juba tegutsevatele ettevõtetele tootmise laiendamiseks. Tegevjuhtkond tegutseb ühiskondlikel alustel, palgalisel tööl on 0,1 kohaga sekretär-raamatupidaja.

02. märtsil 2007. a asutasid Kaarma vald, Kuressaare linn ja Pihtla vald osühingu Saaremaa Prügila, kus Kaarma vald omab 2009.aastast 46,4% osalust. Samuti omab Kaarma vald AS Kuressaare Veevärk aktsiaid (osalus 3,65%). Vald on MTÜ Aste Dolomiidi Töötuba ja MTÜ Randvere Tööõppekeskuse liige.

Konsolideerimisgrupi 5 viimase majandusaasta tähtsamad finantsnäitajad (tuh.kroonides)

Tabel 3

Finantsnäitajad	2009	2008	2007	2006	2005
Bilansi näitajad (tuh. kroonides)					
Varad aasta lõpus	103 800	95 166	74 050	56 818	50 213
Kohustused aasta lõpus	16 873	17 181	9 098	2 071	3 190
Netovara (omakapital) aasta lõpus	86 907	77 985	64 952	54 747	47 023
Tulemiarunde näitajad (tuh. kr.s)					

Tegevustulud	58 556	67 823	61 083	47 246	38 771
Tegevuskulud	-49 122	-53 943	-50 747	-40 172	-35 319
Tulem	8886	13 022	10 204	7 023	3542

Muud näitajad

Põhivara investeringute maht	6 867	19 976	21 564	8 896	4 828
Likviidsus* (kordades)	1,3	1,4	0,5	2,6	0,6
Lühiajaline maksevõime** (kordades)	2,8	3,0	1,5	4,7	1,6
Kohustuste osakaal varadest (%)	16,3	18,1	12,3	3,6	6,3
Laenukohustuste osakaal varadest (%)	13,2	15,4	7,1	1,9	2,6

Piirmäärade täitmine**konsolideerimata näitajate alusel**

Laenukohustuste osakaal tuludest, millest on maha arvatud sihtfinantseerimine***

	30,2	28,3	10,5	2,6	4,3
--	------	------	------	-----	-----

Tagasimakstud laenukohustuste suhe tuludesse, millest on maha arvatud sihtfinantseerimine****

	2,3	1,6	0,7	0,7	1,0
--	-----	-----	-----	-----	-----

* Likviidsuskordaja – likviidsete varade suhe lühiajalistesse kohustustesse.

** Lühiajaline maksevõime – käibevarade suhe lühiajalistesse kohustustesse.

*** Laenukohustuste osakaal tuludest, millest on maha arvatud sihtfinantseerimine – valla- ja linnaeelarveseadusega kehtestatud näitaja, mille ülempiiriks on 60 %; bilansilised kohustused aasta lõpuks / (aruandeaasta kassapõhised tulud – kassapõhised saadud sihtotstarbelised eraldised (finantseerimine) eelarve täitmise aruande põhjal).

**** Tagasimakstud laenukohustuste suhe tuludesse, millest on maha arvatud sihtfinantseerimine – valla- ja linnaeelarveseadusega kehtestatud näitaja, mille ülempiiriks on 20%; aruandeaastal tagasi makstud laenukohustuste summa / (kassapõhised tulud – kassapõhised saadud sihtotstarbelised eraldised (finantseerimine) eelarve täitmise aruande põhjal).

Konsolideerimisgrupi varade maht suurenes 2009. a 9,1%, netovara suurenes 11,4%. Konsolideerimisgrupi tegevustulud vähenesid 13,7% ja tegevuskulud 8,9% võrreldes eelmise perioodiga. Tulem vähenes 4136 tuh. kr. ehk 31,8%.

Likviidsus näitab kõige selgemalt asutuse võimet teenindada lühiajalisi kohustusi. Ühest väiksema likviidsuskordaja puhul võib tekkida probleeme lühiajaliste kohustuste täitmisega. Lühiajaline maksevõime näitab võimet tasuda lühiajalised kohustused käibevara kasutades. Samal aruandeaastal on vähenenud tekkepõhised võlakoormuse näitajad – kohustuste ja laenukohustuste osakaal varadest. Laenukohustuste osakaal tuludest, millest on maha arvatud sihtfinantseerimine, ülempiiriks on valla ja linnaeelarveseadusega kehtestatud 60%. Kaarma valla laenukoormus on vaatamata 2008.a. Aste Lasteaia rekonstrueerimiseks võetud 12 miljoni suurusele laenule oluliselt madalam lubatud piinormist ulatudes 30,2%-ni. Tagasimakstud laenukohustuste suhe tuludesse, millest on maha arvatud sihtfinantseerimine, ülempiiriks on valla-ja linnaeelarveseadusega kehtestatud 20%. Valla näitaja on kõigil vaadeldavatel aastatel olnud vahemikus 0,7-2,3%.

Tulumaksu laekumise analüüs

Kohalike omavalitsuste kõige olulisem tuluallikas on füüsilistelt isikutelt tulumaksu laekumine.

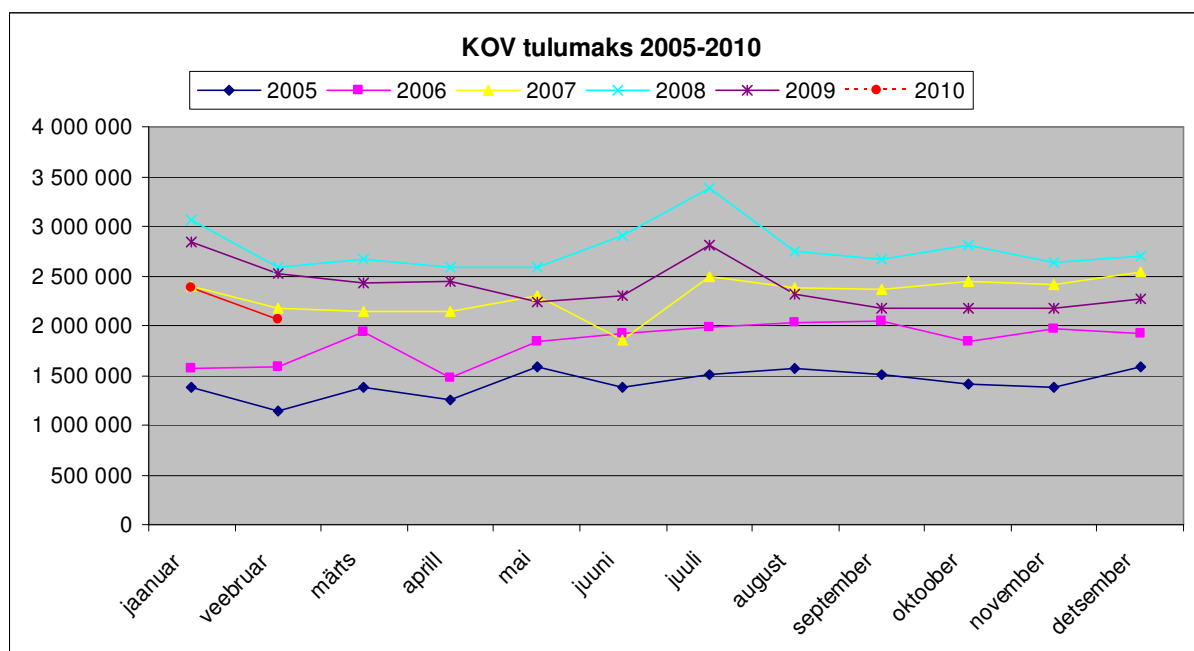
2009.a. laekus vallale tulumaksu 28 722 tuh.krooni, mis on 5 389,7 tuh.krooni.e.13,8% vähem kui 2008 ja 1039,0 tuh.krooni enam kui 2007.a.

Kaarma valla tulumaksu laekumisest aastatel 2005-2010 annab ülevaate joonis 1

Rahandusministeerium (www.fin.ee)

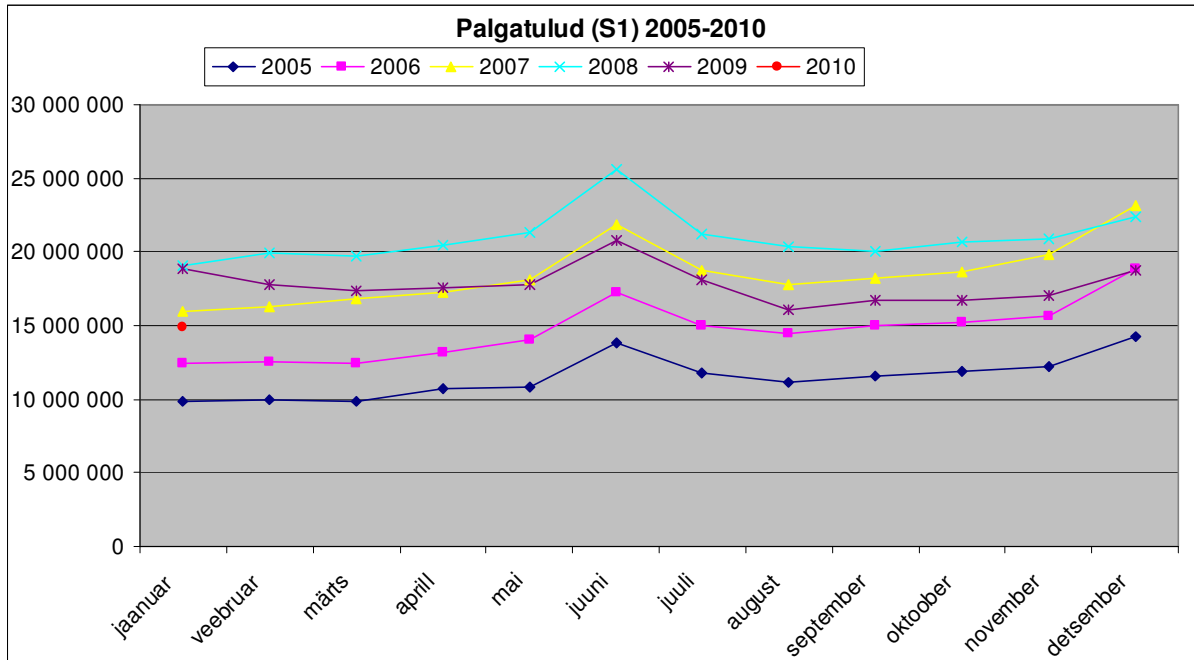
Joonis

1



Kaarma valla elanike registris olevate töötajate palgatulude laekumisest annab ülevaate Joonis 2.

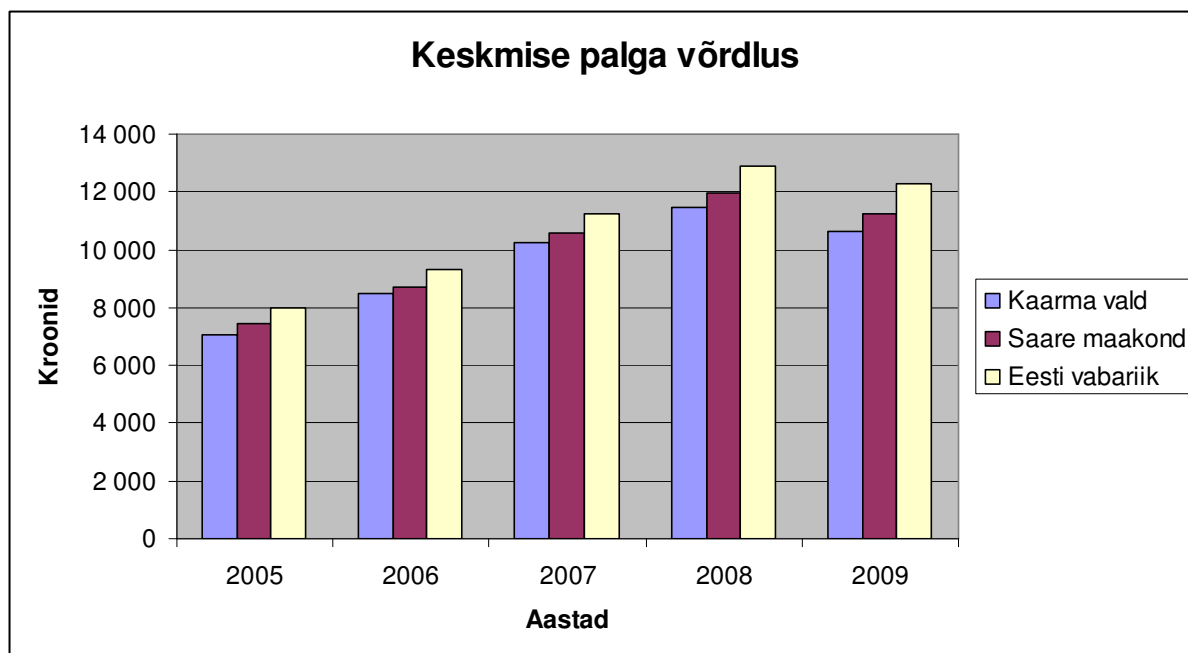
Joonis 2



Joonis 3 annab ülevaate keskmise palga suuruse kohta.

Kaarma valla töötajate keskmine palk on madalam nii maakonna kui ka vabariigi keskmisest ning palgatase näitab jätkuvalt langustendentsi.

Joonis 3



Ülevaade majanduskeskkonnast

Kaarma valla majanduskliimat mõjutab kogu Eesti Vabariigi, samuti Euroopa Liidu ja maailma majanduslik olukord.

Majanduse kasvu aeglustumine algas 2008.aastal, ja süvenes 2009.aastal. Rahandusministeerium hindab 2009. aasta majanduslanguseks 14,6% jooksev hinnades.

2010.a.märtsikuu majandusprognosi kohaselt peatub käesoleval aastal Eestis majanduslangus (langus 0,1%).

2009.a. vähenes märkimisväärselt tööga hõivatute arv ning suurenes tööpuudus. Selline tööpuuduse määr oli Eestis viimati 2001. aastal. Langustrendis majandus on kaasa toonud palgataseme alanemise nii läbi töökoormuse vähenemise kui ka tööandjate poolt töötasu alandamise. Sellega kaasnes füüsilise isiku tulumaksu laekumise oluline vähenemine valla eelarvesse. Kuigi Kaarma vallas jätkus 2009.a. elanike juurdekasv, on maksumaksjate arvu kasv pidurdunud.

Rahandusministeeriumi prognoosi järgi jõuab Eesti majanduskasvu järk-järgulise taastumiseni 2011. aasta alguses. 2011. aastal ootame majanduskasvu taastumist (3,3%), mis baseerub eelkõige ekspordil.

2009.a.kokkuvõttes vähenes inflatsioon 0,1 % võrra võrreldes 2008.aastaga, mil inflatsioon oli 10,4% (2007.a. 6,6%, 2006.a.4,4%).

Ülevaade konsolideerimisgrupi üldistest arengusuundadest

Kaarma valla väärtuseks on meie arenev, edumeelne, turvaline elukeskkond.

See asub Saaremaa kesk- ja lõunaosas, ümbritsedes maismaal Kuressaare linna. Valla pindala on 400 km², maismaapiiri pikkus on 87 km ja merepiiri pikkus 98 km. Valla koosseisu kuuluvad ka Abruca, Väike-Tulpe, Vahase, Kasselaid ja teised väiksemad saared. Ühine piir on Salme, Kärla, Mustjala, Leisi ja Pihla valla ning Kuressaare linnaga. Vallas on 70 asulat: 69 küla ja 2 alevikku. Peamisteks tootmisharudeks on põllumajandus, kalandus ja kalapüügivarustuse tootmine, kummidetailide tootmine, üldehitus ning paadi ja laevaehitus, puidutööstus ja teenindus.

Kaarma valla arengukava 2005. – 2011. a järgi on valla üldised strateegilised arengusuunad:

- a) valla jätkusuutliku arengu tagamine;
- b) piirkonna eripära arvestava majanduse arendamine;
- c) konkurentsivõimelise hariduse andmine;
- d) tervete eluviiside ja tervisespordi propageerimine;
- e) vanurite elukvaliteedi kindlustamine.

Elanikkonna juurdekasvu mõju valla arengule on jätkuvalt positiivne. Rahvastiku registri andmetel elas Kaarma vallas:

01.01.2010	4411 inimest	(mehi 2212, naisi 2199)
01.01.2009	4387 inimest	(mehi 2190, naisi 2197)
01.01.2008	4317 inimest	(mehi 2162, naisi 2155)
01.01.2007	4258 inimest	(mehi 2134, naisi 2124)

Juurdekasv võrreldes eelmise aastaga 24 inimest. Valla keskmine asustustihedus oli 2009.a. 11,03 in/km², 2008. a 10,96 in/km², 2007. a 10,83 in/km², 2006. a 10,65 in/km²

Muutused rahvaarvus ja selle koosseisus

Tabel 4

Aasta	Lapsed 0-6	Lapsed 7-18	Tööealised 19-64	Vanurid 65-...	Rahvaarv kokku
Seisuga 01.01.2010	330	583	2882	616	4411
seisuga 01.01.2009	303	628	2809	647	4387

seisuga 01.01.2008	264	668	2746	639	4317
seisuga 01.01.2007	237	696	2708	617	4258

Aasta-aastalt on suurenenud sündide ja tööealiste elanike arv.

Töötuid (ametlikult vormistatud) on eelmistel aastatel olnud keskmiselt 60 ringis, kuid majanduse jähinemisest annab märku töötute arvu oluline kasv, mis ulatub 2009. aasta detsembrikuus 225-ni.

Valla tulude laekumisse andis oma panuse 1921 inimest (2008. a oli maksumaksjate arv 1976), seega on 2009. a maksumaksjate arv vähenenud 54 inimese võrra ehk 0,5%.

Valla maksumaksjate brutotulu oli 2009. a. oli 243,1milj.kr., millest 4 kuud oli üksikisiku tulumaksu laekumise määr brutotulust 11,93% ja 8 kuud 11,4% (2008.a. oli brutotulu 280,4 miljonit krooni, millelt laekus vallale 11,9% kogusummas 33,3 miljonit krooni ja 2007. a oli maksumaksjate brutotulu 232,6 miljonit krooni, üksikisiku tulumaks 11,9% kogusummas 27,7 miljonit krooni). 2009.a. laekus valla eelarvesse tulumaksu kavandaud 29,0 miljoni asemel 28,7 miljonit krooni e.277,5 tuh. kr kavandatust vähem. Tulumaksu laekumise oluline langus algas 2009.a. Võrreldes 2008.a. laekus vallale tulumaksu vähem 5,6 miljonit krooni ehk 13,4%. Samas 2008.a. kasvas tulumaksu laekumine võrreldes 2007.a. 20,2% ja 2007. a kasvas tulumaksu laekumine võrreldes 2006. a aastaga 25%.

2009. a oli eesti keskmine brutopalk ca 12 275 krooni, Saare maakonnas 11 264 krooni ja Kaarma valla elanikeregistris oleva töötaja keskmine brutopalk ca 10 651 krooni

Loomulikult mõjutab ka meie tegevusi majanduses toimuv tervikuna. 2010. a esimeste kuude maksulaekumised näitavad, et jätkuvalt on valla elanike tööhõive vähenenud, sest tulumaksu kasvutempo langeb, mis omakorda lükkab rida järgnevateks aastateks kavandatud investeeringuid kaugemasse tulevikku.

Kaarma valla eeliseks on mitmekesine ettevõtlus (põllumajandus, puidu-, töötlev tööstus, turism, teenindus jt.) ning monofunktsionaalsete asulate puudumine.

Kahtlemata vajab täiustamist koostöö ettevõtjatega ja ettevõtluse soodustamine. Vaid ettevõtluse elavdamise toel on võimalus tulubaasi suurendamine.

Kohapealse elu jätkusuutlikkuse tagamiseks on vallavalitsuse eesmärgiks võimaluste piires tagada vajalik infrastruktuur valla ettevõtetes ja asutustes töötavatele elanikele, nende lastele ja vanuritele. Selleks on valla haldusalas olemas vajalikud struktuurid ja koostamisel on uus valla arengukava. Elanikkonna koosseisu ja suurust arvestades on prioriteediks haridus ja sellega seonduvad tegevused.

Euroopa Liidu abifondide avanemine perioodil 2008-2013 on andnud vallavalitsusele võimaluse mitmete projektide väljatöötamiseks, mis ainult valla eelarvelisi vahendeid kasutades, ilma täiendava finantseerimiseta, oleks olnud võimatu. Siinkohal väärib nimetamist Aste ja Nasva küla veevarustuse renoveerimine, Muratsi Sadama rekonstrueerimine ja Koidu küla aktiveerimiskeskuse renoveerimine.

Ülevaade arengukava täitmisest

Valla strateegiliseks juhendiks pikaajalise tegevuse korraldamisel on arengukava perioodiks 2005-2011.

HARIDUS

Haridusvaldkonnas peab olema tagatud kvaliteetse haridusteenuse kättesaadavus kõigile valla lastele. Vallal on 3 haridusasutust: Aste Põhikool, kus õppis 2009.a. 94 õpilast, Kaarma Kool-lasteaed 68 õpilasega mille koosseisu kuulub ka Eikla õppehoone, kus õppis 7 õpilast ja lasteaias käis 7 last ning Aste Lasteaed, kus käis 50 last. Samas suurem enamus valla lapsi õpib väljaspool valda, põhiliselt Kuressaare linna haridusasutustes. Iga lapsele on tagatud võimalus saada alus- ja põhiharidust võimalikult kodu lähedal. Koolis käimiseks oli vallas kasutusel 3 bussi õpilaste kooli ja koju transportimiseks, millele lisanduvad tasuta sõidukaardid maakonnasiseseid liine teenindavatele ühistranspordivahenditele.

Koostöö arendamiseks hariduse valdkonnas sõlmisid Kaarma Vallavolikogu 31. jaanuari 2007. a otsusega nr. 2 ja Kuressaare Linnavolikogu 22. veebruari 2007. a otsusega nr. 13 ühtses haridusruumis tegutsemise kokkuleppe. Antud kokkuleppe järgi koheldakse mõlema omavalitsuse rahvastikuregistri andmebaasis registreeritud isikuid võrdsetel alustel. Tänu nimetatud kokkuleppele on Kaarma valla õpilastel Kuressaare linna õpilastega võrdsed võimalused hariduse omandamiseks ja kõigil valla territooriumil elavatel koolieelikutel võimalus käia lasteaias.

2009.a. omandas Kuressaare linnas gümnaasiumiharidust 144 ja põhiharidust 237 meie valla õpilast, lasteaiateenust ostsime 140 lapsele ja huviharidust 56 õpilasele. 2009.aastal tasusime koolitusteenuse sisseostmise eest Kuressaare linnale 9 672 tuh. krooni.

Nii Astes kui Kaarmal asuvates põhikoolides on loodud valla lastele võimalused normaalseks ja kvaliteetseks õppeks, pedagoogidele aga tingimused tulemusrikkaks tööks.

Valla territooriumil asuvad haridusasutused on erinevas materiaalses olukorras. Heas olukorras on neist Aste Lasteaed „Mõmmik”, mille hoone sai tervikuna renoveeritud, samuti võib rahule jääda Kaarma Kooli peamajaga Nõmme külas. Samas on Eikla koolimaja osa aga küllaltki tagasihoidlikus seisukorras. Maja on ehitatud 90'ndate aastate algul. Peale katuse ja klubiosa, vajaks kogu hoone tõsist remonti. Eikla hoone edasine kasutamine sõltub peale haridusstrateegia välja töötamist, mis paneb paika ka kõnealuse maja kasutusotstarbe.

2009.a. suudeti vallas tagada kõigi haridusasutuste normaalne töö. Eelarves ettenähtud rahalised vahendid kindlustasid nii pedagoogide töö, kui koolitranspordi toimimise. Riigi poolt väljatöötatud rahastusmudel ning valla eelarvevahendid kokku, võimaldasid haridusvaldkonnas suhteliselt hea toimetuleku, seda vaatamata lastearvu pidevale vähenemisele. Arvestades olemasolevaid prognoose, väheneb laste arv meie koolides kuni 2014'nda aastani veelgi, mis sunnib omakorda otsima ja leidma jätkusuutlikke lahendusi, et hariduse andmine valla territooriumil ei kannataks kvalitatiivselt ja koolide ülevalpidamine ei tekitaks "auke" teistel eelarve ridadel 2009.aasta lõpust tegeleb uue haridusstrateegia väljatöötamisega vallas moodustatud spetsialistide komisjon, kel käsil põhjalik valdkonna analüüs. Valla eelarvelistest vahenditest toetati jätkuvalt koolide parimatele õpilastele arvutiostu; lõpuaktuste korraldamist, parimate õpilaste vastuvõttu, 1. septembri koolialguse pidulikumat tähistamist jne. Aktiivne oli kogu aasta jooksul ka tegevus õpilasspordis, osalemine aineolümpiaadidel, korraldati õppe-ekskursioone jpm. Mõlemas valla põhikoolides on loodud lastele võimalused normaalseks ja kvaliteetseks õppeks, pedagoogidele aga tingimused tulemusrikkaks tööks.

Saavutused 2009

1. Tähistati Kaarma Kooli 85. aastapäeva, mille raames toimusid üritused nii kevadel, kui ka uue õppeaasta algul, sügisel.
2. Vald jätkas haridusasutuste õpikeskkonna parandamist, koolihoonete viimist vastavusse kehtivate normide ja nõuetega.

Lähtuvalt elektriohutusseadusest teostati Kaarma Koolis elektripaigaldiste elektrimõõtmised ja väljastati elektripaigaldise nõuetekohasuse tunnistus. Tööde maksumus kokku oli 16 668.- krooni.

Vastavalt Lääne-Eesti Päästkeskuse Saare Tuleohutusbüroo ettekirjutusele kohustati Kaarma Vallavalitsust paigaldama Eikla kooli ruumidesse automaatne tulekahjusignalsatsioonisüsteem ja evakuatsiooni valgustus minimaalse toimimisajaga vähemalt üks tund.

G4S Lääne-Eesti AS Kuressaare esindus paigaldas ruumidesse automaatse tulekahju signalisatsioonisüsteemi, mis koosneb keskseadest – 4 tk, optilistest anduritest -127 tk, temperatuurianduritest- 2 tk, käsiteadustitest- 11tk, häirekelladest- 10tk. OÜ Saare –Sanlux-i poolt paigaldati turvavalgustid -12 tk ja teostati vajalikud elektritööd.

Sellega on täidetud siseministri määruse „Tuleohutuse üldnõuetes” toodud ehitistele ja selle osale esitatud tuleohutusnõuded.

Teostatud tööde maksumus kokku 156 940.- krooni.

Eikla algkool-lasteaia territooriumil toimuva jälgimiseks ja fikseerimiseks koolivälisel ajal paigaldati Securitas Eesti AS-i poolt turvakaamerad, milledele on sõlmitud rendileping. Turvakaamerate valveala valgustamiseks paigaldati Eltel Networks AS-i poolt prožektorid 150 W ja teostati vajalikud elektritööd, tööde maksumus kokku 12 534.- krooni.

3. Aste Põhikool

Akrediteeritud inspekteerimisasutus Saare-Sanlux OÜ teostas Aste Põhikoolis elektripaigaldiste kontrollmõõtmised ja avastas rida puudusi. Elektriohutuse seisukohast oli olukord mitmes õpperuumis ebarahuldav ja sellest lähtuvalt teostati vajalikud elektritööd ning väljastati nõuetekohasuse tunnistus.

Elektritööde maksumus kokku oli 85 093.- krooni.

Vastavalt Lääne-Eesti Päästkeskuse ettekirjutusele ja „Tuleohutuse üldnõuetele” kohustati Kaarma vallavalitsust paigaldama Aste Põhikooli trepikoridori sektsioneerivad tuletõkkekeused, et võimaliku tule tekke korral oleks tule levik tõkestatud ja tagatud inimeste ohutu evakueerimine.

Kohustati paigaldama katlaruumide sektsioneeriv tuletõkkekuks, et oleks tõkestatud tulekahju korral tule levik.

Kohustati Aste Põhikooli teise korruse evakuatsiooniteele jääv uks ja esimesel korrusel evakuatsiooniteele jäävad ukсед varustada seestpoolt võtmeta avatavate ukسلukkudega ja vahetada välja hoone peauks.

Teostatud tööde maksumus kokku oli 101 964.- krooni.

4. Lõpetati Aste dolomiidi töötoa rekonstrueerimine (toetatud EAS-i poolt).

Dolomiiditoodete treimisel tekkiva tolmu ära juhtimiseks paigaldati kohtäratõmme, ventilaatori restide ja kubude ning vajalike klappidega ning teostati vajalikud elektritööd.

Dolomiidi töötlemisel kasutatavate käsitööriistade ja valmistoodete hoidmiseks soetati 2 teraskappi ja dolomiiditöötlemise riide hoidmiseks 3 garderoobikappi kogumaksumusega 41,4 t.krooni väärtuses.

Projekti ellurakendamiseks moodustati valla osalusega MTÜ Aste Dolomiidi Töötuba, mille ülesandeks on nimetatud töötoa haldamine ja seal tootmistegevuse ning külastajate vastuvõtmise korraldamine.

5. Valla haridustöötajatele ühiste õppepäevade korraldamine, mille raames toimus ka sõprusvalla Väike-Maarja koolide külastus ning sidemete uuendamine. Populaarseks on saanud kahe valla õpilaste vahelised on-line viktoriinid ja infovahetus. Mõlemad koolid osalesid ka ülevabariigilises keskkonnaprojektis „Ökokratt”.

6. Lõppes Kaarma Kooli kooliarenduslik projekt „Kool kui töökoht”, mis kestis 3 aastat, ajavahemikul 2006-2009. Projektis osales lisaks 5 partnerit Euroopa Liidu riikidest: 2 kooli Austriast, 1 Soomest ja 1 Itaaliast. Projekti eesmärgiks oli õppida partnerkoolide parimatest kogemustest ning püüda muuta oma kooli parimaks võimalikuks töökohaks kõigi kooliga kokku puutuvate inimeste jaoks.

Kaarma Kooli jaoks oli projekt esimene ühisprojekt teiste Euroopa koolidega. Kõige suurem tulemus, kuigi eesmärgiväline, oli see, et meil oli võimalus näha teisi koole ja end nendega võrrelda. Meeldiv üllatus oli, et me ei erinegi nii palju teistest Euroopa koolidest. Paljud probleemid on sarnased, õppetöös ja koolielus on rohkesti ühist. Meie õpilaste keeleoskusega võib samuti rahule jääda, meie kooli lapsed said hakkama oma maa kultuuri, kommete ja rahvustoitude esitlemisega inglise keeles.

Projekti alustades sai iga partnerkool endale ühe valdkonna koolielust, mida lähemalt uurida. Kaarma Kooli ülesanne oli koolimaja füüsiline välimuse, st klassiruumid, koridorid, õpilastööde väljapanekud, visuaalsed õppematerjalid jne. Korraldasime küsitlusi, võrdlesime partnerkoolide kogemusi, kogusime kokku parimad näited partnerkoolidest. Sama tegid teised partnerid oma valdkondades. Kolmanda aasta alguseks oli meil kogutud hulk näidiseid ja nõuandeid koolielu paremaks muutmiseks ja viimane aasta kulus võimalikult paljude paranduste elluviimisele.

Mis siis muutus Kaarma Koolis? Meil on väga ilus koolimaja, mille välimust palju muuta pole vaja. Soome ja Austria koolide eeskujul seadsime sisse Eesti Vabariigi ja Euroopa Liidu stendid. Aktiivselt asusime kasutama ruumi koolimaja teisel korrusel, kus asuvad teatmeteosed, ilukirjandus ja videod. Kaarma raamatukogu juhataja Lembi Mets tuli igal reedel raamatuvalikuga kooli ja algklassiõpilased said laenutada raamatuid ning kuulata ettelugemist. Õpetajate hinnangul suurendas see algatus laste lugemust ning seda on plaanis jätkata. Veel sai partnerkoolide kogemustele tuginedes koostatud kooli uus sisekorraeeskiri, alustasime iganädalaste kogunemistega info jagamiseks ja laste tunnustamiseks.

Projekti käigus tehtud muudatused on olnud elujõulised ja saanud osaks meie igapäevaelus. Õpilaste jaoks oli siiski kõige huvitavam võimalus külastada teisi Euroopa koole, näha teistsugust elu ja tutvuda omavanustega Euroopas.

7. Aste Põhikooli projekt algklassidele looduspäevade korraldamiseks leidis rahastamise KIK-i poolt 20 00 krooni ulatuses. Üritused toimusid koostöös Mustjala loodsmajaga.

8. Valla haridusametites õppivate lastevanematele koolituse korraldamine, mis toimus kahasse Eesti Lastevanemate Liiduga. Kahjuks jäi osavõtt suhteliselt leigeks ning paradoksaalselt oli kuulajate hulgas enim neid lastevanemaid, kes reeglina suhtlevad oma lapsega regulaarselt, jälgivad nende õpitaset ja käitumist ning omavad head kontakti kooliga.

9. Tervispäeva korraldamine pedagoogidele, mille raames oli võimalik veeta päev Kuressaares SPA Hotellis Meri. Basseinimõnudele lisaks oli võimalus igal osalejel kasutada raviteenuseid.

10. Õpilaste ja õpetajate tunnustamine. Korraldati parimate õpilaste vastuvõtt. Mõlema kooli parimale õppurile kingiti arvuti. Mõlema kooli parimat õpetajat premeeriti 5000 krooniga.

11. Jätkus ülevallaliste taidlusülevaatuste korraldamine, eriti populaarsed ja publikurohked olid „Kaarma laululind 2009”, „Karnevisioon”, Euroopa päev, näitused ja teemafestivalid.

Eesmärgid 2010

Haridusstrateegia välja töötamine ja arengukava uuendamine

1. Haridusametite jätkuv õppekeskkonna parandamine ja vajaliku inventari soetamine.
2. Uuringu läbiviimine valla põhikoolide ühendamise otstarbekuse väljaselgitamiseks.
3. Valla territooriumil asuvate koolide täituvuse suurendamiseks nn. „prääniku” välja töötamine.

KULTUUR

Saavutused 2009

Kaarma vald soovib jätkata senised tugevaid kultuuritraditsioone, hoida ja populariseerida rahvakultuuri ning võimaldada valla elanikele mitmesugust ühistegevust.

Kaarma valla kultuuriobjektide nimistusse kuulub hetkel 3 klubilist asutust - Aste ja Eikla klubid ning Kaarma Spordimaja millele lisandub vabas õhus tegutsev Nasva spordi- ja

kultuurikompleks. Raamatukogusid on valla territooriumil 5 - Abruca, Aste, Eikla, Randvere ja Kaarma ning Vaivere külas asub Kaarma Koolide Muuseum.

Raamatukogudest on väga heas olukorras Aste, mis paikneb lasteaiaga ühes hoones. Tänu kultuuriministeeriumi toetusele sai Aste raamatukogu uue sisustuse, samuti on seal piisavalt ruumi lugemissaalile, arvutinurgale.

Kitsad olud on Kaarma raamatukogul ning valla arengukavasse planeeritud laienemine on seoses eelarve kärbetega peatatud. Aste ja Eikla klubide hetkeolukord on rahuldav. Aste vajaks siiski ehituslikke parandusi nii fassaadil kui hoone sees.

Abruca raamatukogus paigaldati lugejate paremaks teenindamiseks lisavalgustid 2 tk ja teostati elektritöid ning korrastati WC.

Põlenud Nasva rahvamaja asemele on plaanis rajada uus ning esialgne hoone eskiislahendus on küla elanike seas põhjustanud elava arutelu. Lõpliku lahenduse leidmine ja projekteerimistööde alustamine sõltub aga suuresti kujunenud majanduslikust olukorrast.

Nasva spordi kompleksi haldamiseks on vald sõlminud lepingu MTÜ SaareMaa JK aaMeraaS'iga.

2009. a. lõpul asus valla kultuurivaldkonnas tööle Aste klubi juhataja-kultuurikorraldaja.

Temale pannakse suuri lootusi praktilise tegevuse juhendamisel kogu valla territooriumil, seltsidega koostöö arendamisel ja uute projektide käivitamisel. Kui oma peamise tegevuse suunab ta Aste piirkonna kultuurielu elavdamisele, siis mõned päevad nädalas viibib ta teistes valla kultuuriasutustes, kus annab nõu ja jõuga abi uutele ja juba olemasolevatele kultuurigruppidele.

Olulisemad kultuuriüritused

1. Valla taidlejatele ja kogu kultuurirahvale oli kahtlemata üheks olulisemaks sündmuseks juba traditsiooniline Oma Pere Päev, kus tehakse kokkuvõtteid möödunud aastast; kuulatakse-vaadatakse erinevate kollektiivide esinemisi ning antakse kätte ka traditsioonilised valla kultuuripreemiad „Kaarma valla kultuuritegu” ja „Kaarma valla kultuuri sõber”. Osavõtt sellest üritusest on olnud alati elav ning rahvarohke.

2. Pidulikult tähistati vallas Eesti Vabariigi 90. aastapäeva. Traditsiooniliselt toimus Vabariigi aastapäeval vallavolikogu ja -valitsuse vastuvõtt

3. Alati publikurohke ja huvipakkuv on kevadhooaja avaüritus, „Nalja Nabani Aste klubis”.

4. Õpilastele ja nende vanematele mõeldud lauluvõistlus Kaarma Laululind toob samuti igal aastal Aste klubisse täismaja, nii ka 2009. aastal. Pea 2 tundi kestev lauluvõistlus selgitab

välja erinevate vanusegruppide parimad laululapsed ning kokkuvõttes ka parima ehk Kaarma laululinnu. Ühtlasi annab võistlus ülevaate õppeaasta jooksul tehtud tööst ning laste oskustest.

5. Samuti üheks suuremaks ja meeleolukamaks sündmuseks oli iga-aastane valla suur jaanituli hommikutundideni. Jaanitule süütamisele eelnes terve pärastlõuna kestnud külade spordipäev, rammumehe võistlus Kaarma Rammumees 2009. Tänuväärne üritus, kus saavad kaasa lüüa nii suured kui väikesed, külad ja pered, küllap see ongi põhjus, miks osavõtt üritusest on arvukas ja osasaamirõõm täielik.

6. Suvehooaja lõppakordina toimub igal aastal ja toimus ka 2009. aastal Eesti taasiseseisvumispäeva pidulik tähistamine. Traditsiooniliselt toimus selgi korral Kaarma kirikus klassikalise muusika kontsert, mida kuulas kirikutäis rahvast, kes tulnud lähedalt ja kaugelt. Üritus on võitnud Saaremaal suure populaarsuse ja seda tullakse jälgima üle kogu maakonna. Kaunis ja publikurohke oli „Helisevad Saaremaa Orelid 2009” lõppkontsert ning välishooaja lõpetas traditsiooniliselt Kaarma maalinnal toimunud Öölaulupidu 2009, mis kätkes endas klassikalise muusika kontserti Kaarma kirikus ja Kaarma III Meeste Laulupäeva üritusi Kaarma kirikuaias.

7. Lisaks suurüritustele toimus vallas terve aasta jooksul põnevaid ja lokaalse tähtsusega üritusi. Lisaks toimusid ülevallaline mälumäng, anti välja valla haridus-, kultuuri-, spordi- ja noorsootööd tutvustav kalender-teatmik.

8. Raamatukogudes uuendati teavikuid, korraldati mitmeid huvitavaid temaatilisi üritusi (kohtumised kirjanikega, püsinäitused, kirjanduslikud matkad).

Valla lugejate hulgas on populaarsemad armastus- ja kriminaalromaanid. Huvi pakuvad samuti elulood, lähiajalugu, eneseabiraamatud. Ajakirjadest pakuvad enam huvi Kodu ja Aed, Eesti Naine, Elukiri.

Olulisemad investeeringud 2009

1. Lõpetati Vaivere koolimaja renoveerimine Kaarma koolide muuseumiks.

Renoveerimistööd toimusid kahe aasta jooksul ja nende maksumuseks kujunes 1,6 miljonit krooni.

2. Jätkati Kudjape-Upa tervisespordikeskuse terviseradade rajamist

Terviseradade kasutusele võtmine aitab kaasa valla ja kogu maakonna elanikele aastaringse tervisespordi elavdamisele, looduses liikumise ja võistlusspordi võimaluste loomisele. Valminud terviserajad propageerivad tervisesporti, võistlussporti ja tervislikke eluviise.

Terviseradade ehituslike tööde maht 2009.a. oli kokku 935,4 t.krooni.

Veelgi aktiivsemaks terviseradade kasutamiseks on 2010.a. kavandatud 1 km terviserajale välisvalgustuse ehitamine

2009.aastal teostati puude ja võsa langetamist koos äraveoga 1 km ja 3 km terviseradade rajamisel 17 tm, kändude juurimist koos äraveoga 170 tk, kivide eemaldamist rajalt 45 m³, profileeriti rada ja lisati kruusa 5000 m², valmistati puitlaastu ja paigaldati rajale 4000 m², paigaldati truupe 4 tk, paigaldati kruusast 0-5mm sõelmeid rajale 138 tonni, tihendati 3 km rada, rajaga piirnevat ala täideti kasvumullaga ja külvati muruseemet 300 m², paigaldati 10 liiklusmärki, 6 viita ja 3 rajaskeemi alust.

SPORT

Saavutused 2009

Kaarma valla arengus kuulub spordivaldkond kahtlemata prioriteetsemate hulka. Võistlusspordi seisukohalt oli ja on valla jaoks kesksel kohal osalemine Saare maakonna valdade tali- ja suvemängudel. Eelistatumaks alaks on vaieldamatult kergejõustik, raskejõustik ja lauamängud, kus valla sportlastel on pikaajased ja edukad traditsioonid.

1. Uue alana oli kavas Tõrise triatlon, mis haaras kaasa ka huvilisi kogu maakonnast. See uus, aga samas perspektiivikas võistlus, on leidnud heakskiidu ka Eesti Triatloni Liidu juhtkonnas.

2. Käivitati uudne üritus – Igamehe Autokross, millest on tänaseks väljakasvanud arvestava võistlejaskonnaga tehnikaspordiala, kuhu tullakse võistlema üle kogu maakonna.

3. Sportimisvõimalused on vallas olemas 16-nes erinevas spordisaalis, staadionitel, külade mänguväljakutel ja platsidel. Nii mõnedki tähtsamad valla spordiüritused (külade ja perede spordipäev, Kaarma Rammumees, Jüriöö teatejooks jne) toimuvad Kaarma maalinnal või selle ümbruses. Uhkust saame tunda meie tippraskejõustiklaste esinemisest, kes on võitnud mitmeid medaleid Euroopa ja Maailmameistrivõistlustel. Eesti arvestuses teevad ilma ka sangpommitõstjad, kes on jätkuvalt oma kaalukategooriates Eesti parimad. Medaleid toodi ka kickboxingus ning pallimängudes.

Areng on toimunud koolisportis, kus mõlema kooli õpilased on esinenud silmapaistvalt nii maakondlikel kui vabariiklikel võistlustel.

2009. aastal aktiveerus sporditegevus märkimisväärselt Eikla külas.

Eesmärgid 2010

1. Traditsiooniliste kultuuri- ja spordiürituste korraldamise jätkamine.
2. Koostöö jätkamine Väike-Maarja sõprusvallaga.
3. Õpilaste osalemine teemalaagrites (loodus- ja koduloolaager).

4. MTÜ-de, seltside, ja teiste kodanikeühenduste kaasamine vanade kultuuritraditsioonide ellukutsumiseks ning olemasoleva säilitamiseks.
5. Aktiviseerida ja toetada MTÜ-de ja külavanemate tegevust.

NOORSOOTÖÖ

Saavutused 2009

Noorsootöö tegevused olid suunatud noorte vaba aja sisustamisele, tervislike eluviiside edendamisele spordi-, terviseohutuse jt. ürituste kaudu.

1. Valla noorte osalemine kahes rahvusvahelises noortevahetusprojektis – Lätis Lizumsis ja Belgias Worrikenis. Antud noortevahetusprojektide puhul esitab laagri korraldaja oma riigi Euroopa Noored büroole rahastamistaotluse ja osalejate kanda jääb 30 % reisikuludest. Lätis toimunud noortevahetuse korraldaja sai rahastuse ka iga grupi ettevalmistavateks ja järeltegevusteks vastavalt vajadusele- ning seda saime kasutada transpordikulude katteks Läti laagrisse ja tagasi. Etnoteemaline laager kestis Lätis 10 päeva, seal osalesid peale meie 8 noore ka lätlased, leedukad ja poolakad. Teine noortevahetus leidis aset Belgias ning kestis 7 päeva. Koos meie 8 noorega osalesid projektis veel noored 6 erinevast riigist.

2. Tuleohutuspäeva korraldamine Eiklas, kus Kuressaare Päästekomando abiga said noored väga hea pildi sellest, kuidas tuleõnnetusi ära hoida, kuidas tule puhkemisel käituda ja kuidas abi kutsuda. Kõige põnevam oli laste jaoks kindlasti ise tulekustutit käes hoida ja tuld kustutada, samuti tuletõrjeautot ja selle varustust uurida.

3. Helkuripäeva korraldamine Aste klubis koostöös Maanteeametiga. 7-10 aastased noored valmistasid endale helkurid, peale seda vaadati koos politseinikega õppefilmi liiklusest ning ürituse lõpetas musta nuku koolitus, kus sai selgeks, mis juhtub, kui jalakäija ei kannaks sõidukijuhile nähtaval kohal helkurit.

4. Projekti „Lähme seiklema!“ raames toimus suvel juulist septembrini mitu üritust.

2 päevasel 25-kilomeetrisel kajakimatkal ümber Vilsandi saare osales 14 noort. Matk osutus väga põnevaks ja nõudis osalejatelt suurt enesekindlust ning meeskonnatööd, aga eranditult kõik said suurepäraselt hakkama ja peale matka lõppu lepidi kokku juba järgmise kajakimatka aeg.

5. Augusti lõpus toimus Vaiveres Suvelõpulaager 7-13 aastastele noortele. 2 päeva jooksul tehti palju sporti, kunstitegevusi ja näitemängu. Lastega käisid kohtumas noorsoopolitseinik, kes tuletas peatselt algava uue kooliaasta puhul meelde erinevaid noortega seotud seadusi ja liikluseeskirju. Väga huvitavalt oskasid laagriliste aega uute oskuste ja teadmistega täita

Kuressaare Päästekomando koos ennetusspetsialistiga. Lapsed said oma käega suitsuanduri kokku panna, tuld kustutada ja päästeauto varustust proovida.

6. Septembris pani projektile punkti Lääne-Eesti pommigrupi poolt läbi viidud seiklusmäng-koolitus Mändjalas, mille eesmärk oli ennetada plahvatusohtlike ainete tõttu toimuda võivaid õnnetusi noorte sellealast teadlikkust tõstes. (Teatavasti leitakse Saare maakonnas sõjaaegset lõhkemoona rohkem kui mujal.) Kõigepealt tutvusid kohaletulnud 25 noort erinevate kahjutuks tehtud lõhkekehadega ja said pommirühma juhi abil palju teadmisi, kuidas lõhkekehasid ära tunda ja nende leidmisel käituda. Palju kasulikku infot selleks sai ka actionfilmi-stiilis valmistatud õppefilmist, kus mõned kaadrid olid liigagi elulised. Peale teoreetilist osa said noored uued teadmised kohe proovile panna seiklusmängus, kus neil muuhulgas tuli lõhkekehad metsast üles leida, need vastavalt nimetusele märgistada ja päästekeskusele leidudest teatada. Toimus ka paar filmiõhtut, mis on heaks alternatiiviks diskodele.

7. Detsembris toimus Kuressaare Linnateatris Suurte Perede Teatripäev, kus terve saalitäis Kaarma valla lapsed koos emade-isadega sai nautida kogupereetendust „Unenägu“. Tegemist oli esimese taolise suurtele peredele suunatud üritusega ja positiivset tagasisidet arvestades tuleb sarnaseid ettevõtmisi kindlasti veel korraldada.

Eesmärgid 2010

1. Tõhustada koostööd valla erinevates piirkondades tegutsevate noortegruppide ja nende eestvedajate vahel ning noortega tegelevate spetsialistide ja asutuste vahel.
2. Luua erinevaid tegevusvõimalusi ja –kohti noorte mitmekülgsaks arenguks, soodustada noorte omaalgatuslikke ettevõtmisi.
3. Jätkata osalemist rahvusvahelistes projektides (noortevahetused ja –laagrid), osa võtta rahvusvahelistest noortevahetuse projektidest.
4. Tihendada koostööd külaseltsidega põlvkondade vahelise tegevuse aktiveerimiseks

MAAKORRALDUS

Saavutused 2009

1. Toimus munitsipaalomandisse antavate maade osas Pähkla küla Rehetoa maaüksuse mõõdistamine, mis anti munitsipaalomandisse aprillis 2009.a.
2. Kavas oli Aste alevikus vabade maade, Asuküla küla kortermaja juurde köögiviljamaa, Mõisaküla kortermaja juurde vaba maa , Abruca küla Vesiaia maaüksuse mõõdistamised. Vabariigi Maa-ameti poolt antud selgituste kohaselt ilma kehtiva üld- või detailplaneeringuta munitsipaalomandisse ei anta. Nimetatud maaüksused ootavad üldplaneeringu kehtestamist.
3. Alustati valla teede aluse maa munitsipaalomandisse saamiseks juriidiliste toimikute koostamist. Saare maavanema korraldustega anti munitsipaalomandisse 110 teed. Katastriüksuste vormistamine plaani ja kaardimaterjali alusel jätkub 2010 aastal.

PLANEERIMINE

Saavutused 2009

1. Jätkus valla üldplaneeringu menetlemine. Toimus üldplaneeringu esimene tutvustav avalik väljapanek ja avalik arutelu ning hiljem üldplaneeringu vastuvõtmine ja avalik väljapanek. Avaliku väljapaneku ajal esitati 21 erineva sisuga ettepanekut ja vastuväidet, kusjuures üks ettepanek (Eesti Tuuleenergia Liit) sisaldas 168 kodaniku allkirjaga kirja, kus igat allkirja andnud kodanikku tuli käsitleda eraldi ettepaneku tegijana ja neile tuli ka vastata ja teatada valla seisukoht.
2. Kaarma Vallavolikogu 23. Septembri 2009.a. otsusega nr. 68 ja Kuressaare Linnavolikogu 24. Septembri 2009.a. otsusega nr. 45 algatati Kuressaare linna ja Kaarma valla kontaktvööndi ühisplaneering. Ühisplaneeringuga seoses olevad kulutused 2009 aastal on seotud teatamistega avalikes teabevahendites. Koostöös Kuressaare LV-ga esitati ühisplaneeringu koostamise rahastustaotluse Norra EMP fondidesse.
3. Nasva külas Luha maaüksuse keskkonnamõjude hindamise läbi viimine.
2. Alustati Tahula farmi laienduse KMH-ga .

LIIKLUSKORRALDUS, VALGUSTUS JA TEEDE KORRASHOID

Saavutused 2009

1. Liiklusohutuse tagamiseks, hädaolukordades päästeameti politsei ja kiirabi töö operatiivsuse tagamiseks paigaldati Laheküla, Mändjala, Keskranna, Sikassaare, Muratsi külades ja Kudjape alevikus kokku 48 juhatusmärki „Tee nimi”.

2. Laheküla-Kellamäe ristmikul paigaldati reklaamkapiga bussiootepaviljon IC Decaux maksumusega 68 000.- krooni.

3. Männi ja Loo tänavate ning Kuressaare tee piirkonnas rekonstrueeriti elamute elektriliitumiskohad ja õhuliinid asendati maakaabelliinidega. Nimetatud tänavate välisvalgustuse puitmastid on amortiseerunud ja vajavad lähiajal välja vahetamist. Vältimaks tänaväärte veelkordset kaevamist, paigaldati eelpoolnimetatud tööde käigus kaablikraavidesse kaablikattetorud maksumusega 30 090.- krooni.

4. Koostati tänavate ja teede väljaehitamiseks mitmeid projekte.

4.1. Kudjape küla Mündi ja Nõmme tänavate välja ehitamiseks koostatud projekt näeb ette kvartalisestest tänavate kordategemist kogu pikkusega 494 meetrit ja kõvakattega katmist kogu pinnaga 2677 m². Tänavate katteks on projekteeritud kahekordne pindamine kruusalusel, laiuseks 4,8 meetrit. Tolmuvaba katet ääristavad 90cm laiused purustatud kruusast teepeenrad. Sõiduteelt valguva sademevee ärajuhtimiseks on projekteeritud vee äravoolu juhtimine ehitatavatesse kraavidesse ja restkaevudesse. Projektiga lahendatakse Mündi ja Nõmme tänavate välisvalgustuse ehitamine. Mündi ja Nõmme tänavate elanikud saavad tolmuvaaba kattega välisvalgustusega tänavad. Projekti koostamise maksumus 45 076.- krooni.

4.2. Kudjape küla Kannikese, Leesika, Kummeli, Kummeli põik ja Mesika tänavate projekteerimine. Projekt nimetatud tänavate ehitamiseks võimaldab välja ehitada kvartalisestest tänavad kogupikkusega 1222 meetrit ja tänavate tolmuvaaba katte kogupinnaga on 7780 m².

Tänavate katteks on projekteeritud kahekordne pindamine kruusalusel, millede laiused Kummeli põik tänaval on 7,5 m, ülejäänud tänavatel 4,8 m – 6 m. Tolmuvaba katet ääristavad 90 cm laiused teepeenrad.

Kummeli põiktänavaaärde planeeritav kergliiklustee on 2,5m laiune ja asfaltbetoonkattega. Kergliiklustee äärde on projekteeritud bussiooteplatvorm.

Tänavatelt ja kergliiklusteel sademevee ärajuhtimiseks ehitatakse projekti järgselt kraavid ja restkaevud.

5. Teede korrahoiuks kulutati 2009.a. kokku 2247,3 t.krooni, s.h. investeeringuid tehti 1288,8 t.krooni ulatuses. 2009. aasta teede remondi käigus pöörasime suuremat tähelepanu just teeäärtest võsa ja puude mahavõtmisele, samuti teede äärtesse hõõveldamise käigus tekkinud vallide mahalõikamisele ja äraveole. Töid teostati spetsiaalselt vallide maha lõikamiseks ja laadimiseks kohandatud traktoriga. Selle tegevusega püüdsime tagada teede parema sõidetavuse.

2009 aastal teostati kapitaalremonti 13 valla teeregistrisse kantud teel, kusjuures võsa raiumist, vallide mahalõikamist ja äravedu teostati 20,4 kilomeetri ulatuses ja teekatte tolmuwabaks muutmist 2,75 kilomeetri ulatuses.

2009.a. teostati alljärgnevatel teedel kapitaalremonti vastavalt tabelis toodud mahtudele:

Teede number ja nimetus	Summa EEK
1. tee nr.2700012 Hakjala-Hübja tee	70 401,80
2. tee nr.2700018 Ansi-Pärni tee	262 116,00
3. tee nr.2700020 Randvere-Irase tee	24 614,80
4. tee nr.2700027 Saia-Jootme tee	14 167,11
5. tee nr.2700033 Mullutu külatee	113 520,00
6. tee nr.2700043 Vaivere-Lilbi tee	13 778,40
7. tee nr.2700057 Asuküla-Kuke tee	206 021,00
8. tee nr.2700066 Uduvere külatee	21 072,80
9. tee nr.2700069 Meedla-Pahi tee	187 043,00
10. tee nr.2700087 Antsjala-Tõrise tee	91 257,00
11. tee nr.2700111 Kase tänav/Kudjape	111 828,00
12. tee nr.2700127 Mündi tänav/Kudjape	115 026,00
13. tee nr.2700129 Nõmme tänav/Kudjape	57 943,00
Kokku	1 288 788,91

Eesmärgid 2010

1. Jätkata aastatel 2010 – 2012.a.juhatusmärkide „Tee nimi” paigaldamist.
2. Koostöö tõhustamine Eesti Energiaga elektrienergia kvaliteedi tõstmiseks.
3. Teede kapitaalremondi teostamine lähtuvalt volikogu poolt kinnitatud pingereast.

KESKKONNAKAITSE

Saavutused 2009

Üldeesmärgiks on jätkusuutliku looduskeskkonnaga valla säilitamine

1. Uuendati jäätmealaseid õigusakte ja viidi läbi korraldatud jäätmeveo konkurss järgmiseks kolmeks aastaks ainuõigusega jäätmevedaja leidmiseks.
2. Võeti vastu Kaarma ja Pihtla valla jäätmekava 2009-2013.
3. Osaleti aktiivselt OÜ Saaremaa Prügila nõukogu töös ning aidati kaasa Kudjape Jäätmekäitluskeskuse avamisele

Eesmärgid 2010

1. Valla territooriumilt prügi äraveo ümberkorraldamise organiseerimine, s.t. kõigi asutuste ja elanikkonna vallaga sõlmitud prügi äraveo lepingute lõpetamine ja aidata kaasa kõigil jäätmete tekitajatel otse vedajaga lepingute sõlmimisel.
2. Jätkata suuremõõmeliste jäätmete äraveo korraldamist.
3. Juurutada üldtunnustatud printsiibi "saastaja maksab" toimimine.
4. Jäätmete liigiti kogumise süsteemi väljaarendamine.
5. Kudjape pügila kasutuses oleva ladestusala sulgemises osalemine.
6. Kaasa aitama nõuetele vastava prügila ehitamises.

ELAMU- JA KOMMUNAALMAJANDUS

Saavutused 2009

Veemajanduse valdkonnas viidi ellu rida projekte.

1. Lõpetati 2008 aastal alustatud projekt "Aste küla veevarustuse- ja kanalisatsioonirajatiste rekonstrueerimine" mahuga 8,2 miljonit krooni, mille raames ehitati vee- ja kanalisatsioonitrassi torustikud, tarbeveepumpla ja rekonstrueeriti reoveepuhasti koos biotiikidega. Töösse rakendamine toimus 2009 aasta suvel. Projekti ellu rakendamise tulemusena lõppes põhjavee reostamine amortiseerunud kanalisatsioonirajatiste poolt ning lõppesid kaebused ümberkaudsete elanike poolt põhjavee kvaliteedi kohta, sest Aste küla elanikele tagati nõuetele vastav joogivesi.

2. Nasva vee- ja kanalisatsioonisüsteemide rajamiseks viidi läbi riigihange ning 2009.a. lõpetati I etapi tööd, kogumahuga 5,6 miljonit krooni. I etapi raames avati muuhulgas uus veehaare. Projekti tulemusena toimub reovee suunamine Nasva-Salme reoveekollektori kaudu Läätsa reoveepuhastisse. Teostatud tööd hõlmavad Nasva külas piirkonda Nasva jõest Salme poole.

3. Viidi läbi Hajaasustuse veeprogrammi teine taotlusvoor, mille raames rahastati 5 taotlust (sh. 4 puurkaevu ja ühe pumpla rekonstrueerimine).

Vallal puudub munitsipaalalamufond (olemas vaid üks korter), sotsiaalkortereid on 4. Olemasolevad korterid vajavad kaasajastamist.

Eesmärgid 2010

1. Ettevalmistustööd Nasva küla vee- ja kanalisatsioonitrasside väljaehitamise II etapiga alustamiseks

2. Nasva–Salme kanalisatsioonitrassi "haisu probleemi" lahenduse leidmisele kaasa aitamine.

HULKUVAD LOOMAD

Saavutused 2009

Täiesti uue valdkonnana on kerkinud teravalt päevakorra loomakaitse teema. Koostöös Veterinaar- ja Toiduameti Saaremaa veterinaarkeskusega on edukalt läbi viidud üks menetlus loomakaitseõuete rikkumisest tuleneva asendustäitmise raames ja algatatud ka teine analoogne juhtum, millega seoses vald on teinud olulisi kulutusi. Analoogsete teemadega tuleb kahjuks edasi tegeleda ka 2010 aastal.

1. Kinnitati koerte ja kasside pidamise eeskiri uues redaktsioonis

2. Liituti üleriigilise lemmikloomaregistriga – esimesena Saaremaa omavalitsustest.

Suurenenud on valla territooriumil hulkuvate loomade arv. 2009. aastal tegeles MTÜ Saaremaa Lemmikloomade Turvakodu kokku 10 Kaarma valla hulkuva koera ning 7 kassiga. Loomad said vajadusel arsti ülevaatus ja ravi. Kõigile loomadele tehti täielik parasiiditõrje. Täiskasvanud kassid said kõik steriliseeritud või kastreeritud, kassipojad leidsid uued kodud nii Saaremaal kui ka mandrimaal. Toimus 2 eutanaasiat. MTÜ-l palgalised töötajad puuduvad, kodutuid loomi hoitakse Kaarma vallas Aula-Vintri külas ning Valjala vallas Veeriku külas asuvates hoiukodudes.

Probleemi lahendamiseks sai pöördutud Saaremaa Omavalitsuste Liidu poole. Kuna maakondlikul tasandil ühist keelt antud probleemi lahendamiseks (ühised nõuded lemmikloomade märgistamisele, registripidamise ning nõuetele vastava varjupaiga loomise lahendamine) ei leitud, jätkus koostöö Kuressaare linnaga, mille raames töötati välja ühtsete nõuete koerte ja kasside pidamise eeskirjad.

SOTSIAALHOOLEKANNE JA TERVISHOID

Saavutused 2009

Sotsiaalse kaitse eesmärgiks on isikule või tema perekonnale toimetulekuraskuste ennetamiseks, kõrvaldamiseks või kergendamiseks abi osutamine ja sotsiaalsete erivajadustega isiku turvalisusele, arengule ja ühiskonnas kohanemisele kaasaaitamine. Kui mõned aastad tagasi oli päevakorras teenuste maht ja suutlikkus uusi sotsiaalteenuseid luua, siis tänase päeva marksõna on teenuste kvaliteet. Sotsiaalvaldkonnal on väljakutse tegelda hoolekandesubjektidega juhtumipõhiselt, tagamaks üheaegselt erinevate sotsiaalteenuste sobitamise.

Eelarvesse planeeritud summad on arvestatud lähtuvalt EV seaduste ja vallavolikogu poolt kehtestatud toetuste maksmise ja teenuste osutamise kordadest ning valla arengukavast.

Paljulapselisi peresid (3 ja enam last) oli meil 54, neist 3 lapsega 38 peret, 4 lapsega 13 peret, 5 lapsega 2 peret ja 6 lapsega 1 pere. Hooldusperedes kasvas 3 last. 2 last on paigutatud Keila SOS-Lastekülla ja 4 last Kuressaare Väikelastekodusse. Toitjakaotuspensioni saavad meil 42 last.

Vanaduspensionäre oli aasta lõpu seisuga 811 ehk 18,4% elanikkonnast, neist naisi 528 (65,1%) ja mehi 283 (34,9%). Kõige rohkem oli pensionäre vanuses kuni 70 a. (316 inimest), üle 80 a. oli 137 inimest.

Puudega inimesi oli 354 ehk 8,0% elanikkonnast s.h.puudega lapsi oli 16.

Kokku said mitmesuguseid riiklikke pensione 1190 inimest ehk 27% valla elanikest.

Töötuid (ametlikult vormistatud) oli keskmiselt 225 ringis. Tööealisi inimesi oli 2659 (60,3%).

Kodutuid, kellel ei ole oma eluaset, on vallas 2 – 3 inimest.

Osutatud teenused ja toetused, läbiviidud projektid

Pähkla Hooldekodus oli 2009.a. keskmiselt igas kuus hooldusel 12 vanurit. Kui aasta keskel oli hooldekodus paar vaba kohta, siis aasta lõpukuudel said kõik 13 kohta täidetud. Kogula Hooldekodus elas 1 puudega inimene. Valla neljas sotsiaalkorteris elas 7 inimest, neist 3 keskmise puudega.

Riiklikest vahenditest maksti kahte liiki toetusi s.o. toimetulekutoetust ja puudega lapse hooldaja toetust.

1) Toimetulekutoetuse saajate arv ja makstud summad on võrreldes eelmiste aastatega tunduvalt suurenenud.

Toimetulekutoetust koos täiendavate toetustega maksti kokku 184 korral ja kogusummas 247 293 krooni, perele keskmiselt 1344 krooni, sealhulgas üksikvanema 200 kroonist toetust maksti 6 korral kokku 1200 krooni.

2) Puudega lapse hooldajatoetust maksti viiele lapsele 74 648 krooni ulatuse koos sotsiaalmaksuga.

Vallaelarvest maksti toetusi 1 004 719 krooni eest alljärgnevalt:

kroonides

	Toetuse liik	Saajate arv	Väljamakstud summa
1	Toetused puuetega inimestele	130	420 431
2	Sünnitoetus	61	240 000
3	Matusetoetus	46	94 000
4	Üksikisiku ja peretoetus	326	178 288
5	Ranitsatoetus	36	72 000

Täiskasvanud puuetega inimestele maksti valla kaudu hooldaja- ja sotsiaaltoetusi 514 korral kokku 420 431 krooni ning s.h. sotsiaalmaksu 17 232 krooni, s.t. keskmiselt 3234,1 krooni inimese kohta.

Avahooldusel oli aasta jooksul keskmiselt 13 vanurit ja puudega inimest.

MTÜ Randvere Tööõppekeskus

Randvere Tööõppekeskus on loodud sotsiaalhoolekandeteenuste osutamiseks ja arendamiseks, mis on iga omavalitsuse kohustus. Tööõppekeskus tegeleb töötute ja puuetega inimeste rehabilitatsiooniga. Teisiti öeldes tegeleb Randvere Tööõppekeskus Töötukassa suunamisel valla töötute toetusesaajatega. 2009 aastal läbis Tööõppekeskuses tööharjutuse 15 tööharjutajat (nendest 5 teistest OV-st), mille tulemusena aasta lõpu seisuga sai tööle 3 inimest, 2 hoolekandeteenusele, 6 on töövõimetuspensionil ja 4 inimest osalevad Kaarma valla ja Kuressaare linna rehabilitatsioonialases ühisprojektis.

Puuetega inimesi käib majas regulaarselt 22. Vallapoolne tegevustoetus oli 153 000 krooni.

Tegevustoetus on vajalik hoone majanduskuludeks, selle korrashoidmiseks ja majahoidja palgaks. Tööõppekeskus on olnud aktiivne osalema mitmetes projektides:

1. 2009.a. lõpetati ESF poolt rahastatud projekt "Koidu küla aktiviseerimiskeskuse renoveerimine III etapp".

Tööde käigus ehitati lõplikult valmis tootmishoone olmeruumid, vahetati välja kõik hoone aknad, paigaldati kolm siseust, teostati vajalikud elektritööd ja san. tehnilised tööd, paigaldati radiaatoriküte ning katlamaja automaatika. Paigaldati tulekahju signalisatsioonisüsteem. Tootmisruumidesse paigaldati õhu filtreerijad ja puruimejad 6 kompl. Teostati hoone väliskrohvi parandused ja hoone värviti ning paigaldati vihmaveerennid ja torud, värviti tuulekastid ja paigaldati katuseredel. Ehitati juurdesõidutee ja teostati hoone ümbruse heakorrastus.

Projekti III etapi kogu maksumus 692 470.- krooni, sellest 499 500.- krooni EAS-i toetus ja 192 970.- krooni valla omafinantseering.

Koidu küla aktiviseerimiskeskuse tootmisruumide valmimine aitab pöörduda tagasi tööellu ning leida sobiv töö inimestele, kes on tööturul väiksema konkurentsivõimega. Valminud tootmishoone annab võimaluse taastada nende tööharjumus ja läbi tööõppekeskuse teenuste juurutamise ning sotsiaalsete oskuste õpetamise jõuda enesega toimetulekuni.

2. 2009.a. alustati osalemist maakondlikus projektis „Info ja nõustamisteenus abiga aktiivsesse ellu ning tööle“

Projekt on mõeldud sotsiaalselt või majanduslikult toimetulekuprobleemidega inimestele või peredele. Kaarma vallast plaanitav inimeste arv 30. Projekti raames saavad osalejad nii grupi kui ka individuaalset nõustamist (psühholoogilist, võlanõustamist, karjäärinõustamist) ja mentorteenust. Eesmärk on tuua tagasi inimesed aktiivsesse ellu. Projekt algas nov 2009 ja

kestab kuni mai 2011. Projekti kogumaksumus 1 500 000 kroon ning omaosaluseseks kujuneb 25 000 krooni.

3. 2009.a. rahastati PRIA poolt projekt „Randvere keskuse taaselustamine” 70 056 krooni ulatuses. Projekti raames koostatakse nii Randvere piirkonna arengukava kui ka projekt maja edasiseks renoveerimiseks.

Eesmärgid 2010

1. Vähekindlustatud isikute ja perede igapäevase toimetuleku tagamine.
2. Viia läbi puuetega inimeste (raske ja sügav) hindamine, mille tulemusena selgub nende toimetulekuvõime, hooldusvajadus ja majanduslik olukord.
3. Arendada hoolekandeteenuseid puuetega inimestele nende toimetuleku parandamiseks:
 - 3.1. Kodude kohandamine vastavalt puudele
 - 3.2. Aktiivse eluhoiaku säilitamine kaasates neid kogukonnategemistesse.
 - 3.3. Randvere Tööõppekeskuse ruumide remont (töötubade ehitamine).
 - 3.4. Randvere Tööõppekeskuse teenuste laiendamine puuetega inimestele.
4. Arendada hoolekandeteenuseid vanuritele nende toimetuleku tagamiseks kodus võimalikult kaua:
 - 4.1. Avahooldusteenuste laiendamine ja mitmekesistamine.
 - 4.2. Hooldustöötaja tööle võtmine

2. Konsolideerimisgrupi raamatupidamise aastaaruanne

Tegevjuhtkonna deklaratsioon

Kaarma Vallavalitsuse tegevjuhtkond kinnitab oma vastutust lehekülgedel 33-77 toodud Kaarma vallavalitsuse 2009.aasta konsolideerimisgrupi raamatupidamise aastaaruande koostamise eest ning kinnitab oma parimas teadmises, et

- 1) konsolideerimisgrupi raamatupidamise aastaaruande koostamise arvestuspõhimõtted on vastavuses Eesti hea raamatupidamistavaga;
- 2) konsolideerimisgrupi raamatupidamise aastaaruanne kajastab õigesti ja õiglaselt konsolideerimisgrupi ja konsolideeriva üksuse finantsseisundit, majandustulemust ja rahavoogusid;
- 3) konsolideerimisgrupp ja konsolideeriv üksus on jätkuvalt tegutsevad.

Nimi	ametnimetus	kuupäev	allkiri
Margus Mägi	vallavanem	30.04.2010	

Konsolideeritud bilanss

tuhandetes kroonides	Lisa	31.12.2009	31.12.2008
Varad		103 800	95 166
Käibevara		11 789	10 362
Raha ja pangakontod	3	5 435	4 893
Maksu-, lõivu- ja trahvinõuded	4	4 240	4 378
Muud nõuded ja ettemaksed	5	2 114	1 091
Põhivara		92 011	84 804
osalused tütar- ja sidusettevõtetes	2	2 173	228
Pikaajalised finantsinvesteeringud	7	6 513	6 513
Maksu-, lõivu- ja trahvinõuded	4	40	0
Materiaalne põhivara	9	83 285	78 063
Kohustused ja netovara		103 800	95 166
Lühiajalised kohustused	6	4 243	3 508
Võlad tarnijatele	6	1 809	632
Võlad töövõtjatele	6	633	687
Muud kohustused ja saadud ettemaksed	6	778	1 159
Laenukohustused	8.6	1 023	1 030
Pikaajalised kohustused		12 650	13 673
Laenukohustused	8	12 650	13 673
Netovara		86 907	77 985
Vallavalitsuse netovara		86 907	77 985
Kassareserv		50	50
Eelmiste perioodide akumuleeritud tulem		77 971	64 913
Aruandeaasta tulem		8 886	13 022

Konsolideeritud tulemiaruanne

tuhandetes kroonides	Lisa	2009	2008
Tegevustulud		58 556	67 823
Maksud ja sotsiaalkindlustusmaksed		31 272	35 962
Tulumaks	10	28 609	33 252
Omandimaksud	10	2 663	2 710
Kaupade ja teenuste müük	10	3 169	2 960
Riigilõivud	10	295	279
Tulud majandustegevusest	10	2 874	2 681
Saadud toetused	12	23 489	28 164
Muud tulud	11	626	737
Kasum/kahjum põhivara ja varude müügist	11	2	0
müügist			
Muud tulud varadelt	11	464	537
Saastetasud ja hüvitised	11	128	100
Eespool nimetatamata muud tulud	11	32	100
Tegevuskulud		-49 122	-53 943
Antud toetused	15	-4 551	-4 940
Sotsiaaltoetused	15	-1 358	-1 119
Muud toetused	15	-3 193	-3 821
Tööjõukulud	13	-17 675	-18 801
Majandamiskulud	14	-17 739	-20 056
Muud kulud	16	-4 023	-5 496
Põhivara amortisatsioon ja ümberhindlus	9	-5 134	-4 650
Aruandeperioodi tegevustulem		9 434	13 880
Finantstulud ja -kulud		-548	-858
Intressikulu	8	-778	-704
Tulem osalustelt	2	91	-167
Tulu hoiustelt ja väärtpaberitelt	3	124	8
Muud finantstulud ja -kulud	3	15	5
Aruandeperioodi tulem		8 886	13 022
Aruandeperioodi tulem ja siirded kokku		8 886	13 022

Konsolideeritud rahavoogude aruanne

tuhandetes kroonides

	Lisa	2009	2008
Rahavood põhitegevusest			
Aruandeperioodi tegevustulem		9 434	13 880
Korrigeerimised:			
Põhivara amortisatsioon ja ümberhindlus	9	5 134	4 650
Saadud sihtfinantseerimine põhivara soetuseks	12	-10 804	-12 025
Üle antud mitterahaline sihtfinantseerimine	9.15	35	0
Korrigeeritud tegevustulem		3 799	6 505
Põhitegevusega seotud käibevarade netomuutus			
Maksu-, lõivu- ja trahvinõuete muutus	4	98	-33
Muutus nõuetes ostjate vastu	5	2	-15
Muutus nõuetes toetuste ja siirete eest	5	-213	85
Muutus maksude, lõivude ja trahvide ettemaksetes	5	213	-838
Põhitegevusega seotud käibevarade netomuutus kokku		100	-801
Põhitegevusega seotud kohustuste netomuutus:			
Muutus võlgades hankijatele	6	1 177	-2 515
Muutus võlgades töövõtjatele	6	-54	76
Muutus saadud toetuste ettemaksetes	6	-159	183
Muutus maksu-, lõivu- ja trahvikohustustes	6	-213	838
Põhitegevusega seotud kohustuste netomuutus:	6	751	-1 418
Rahavood põhitegevusest kokku		4 650	4 286
Rahavood investeerimistegevusest			
Tasutud põhivara eest (v.a.finantsinvesteeringud ja osalused) kokku			
Materiaalse põhivara soetus		-6 867	-19 976
Tasutud põhivara eest	9	-6 867	-19 976
Korrigeerimine laekumata nõuete muutusega	5	0	102
Laekunud põhivara müügist (v.a.finantsinv. ja osalused) kokku		0	102
Antud laenud	5	-80	-265
Tagasi makstud laenud	5	124	161
Tasutud finantsinvesteeringute soetamisel		0	-2 271
Tasutud osaluste soetamisel	2	-200	-336
Laekunud intressid ja muu finantstulu	3.5	134	16
Rahavood investeerimistegevusest kokku		-6 889	-2 259
Rahavood finantseerimistegevusest			
Laekunud laenud	8	0	10 344
Tagasi makstud laenud	8.6	-1 023	-818
Tagasi makstud kapitalirendikohustused	8	-7	-26
Laekunud sihtfinantseerimine põhivara soetuseks	12	4 599	12 025
Makstud intressid	8	-788	-704
Rahavood finantseerimistegevusest kokku		2 781	20 821
Puhas rahavoog		542	2 538
Raha ja selle ekvivalendid perioodi alguses	3	4 893	2 355
Raha ja selle ekvivalendid perioodi lõpus	3	5 435	4 893
Raha ja selle ekvivalentide muutus		542	2 538

Konsolideeritud netovara muutuste aruannetuhandetes
kroonides

		Lisa Kaarma Vallavalitsuse netovara		
		Kassareserv	Akumuleeritud tulem	Kokku
Saldo 31.12.2007		50	64 902	64 952
Põhivara				
ümberrhindlus		0	11	11
Aruandeaasta tulem		0	13 022	13 022
Saldo 31.12.2008	2	50	77 935	77 985
Põhivara				
ümberrhindlus	9	0	36	36
Aruandeaasta tulem	2	0	8 886	8 886
Saldo 31.12.2009		50	86 857	86 907

Konsolideeritud raamatupidamise aastaaruande lisad

Lisa 1. Konsolideeritud raamatupidamise aastaaruande koostamisel kasutatud arvestuspõhimõtted

Käesolev konsolideerimisgrupi raamatupidamise aastaaruanne on koostatud vastavuses Eesti hea raamatupidamistavaga. Eesti hea raamatupidamistava tugineb rahvusvaheliselt tunnustatud arvestuse ja aruandluse põhimõtetele. Selle põhinõuded on kehtestatud Eesti Vabariigi raamatupidamise seaduses, mida täiendavad Raamatupidamise Toimkonna poolt välja antud juhendid ning riigi raamatupidamise üldeeskiri.

Konsolideerimisgrupi raamatupidamise aastaaruanne on koostatud tuhandetes Eesti kroonides.

Konsolideerimisgrupi raamatupidamise aastaaruanne on koostatud lähtudes soetusmaksumuse printsiibist, v.a. olulised enne 1995.a.soetatud materiaalsed põhivarad, mis on kajastatud ühekordselt ümberhinnatud väärtuses.

Varad ja kohustused.

Varad jagunevad käibevaraks ja põhivaraks. Käibevara moodustavad Kaarma Vallavalitsuses raha kassas ja pangakontodel, maksu- ja lõivunõuded ning muud nõuded ja ettemaksed.

Põhivara moodustavad pikaajalised finantsinvesteeringud, pikaajalised maksu-, lõivu- ja trahvinõuded, pikaajalised nõuded ja ettemaksed ning materiaalne põhivara.

Varad ja kohustused on bilansis jaotatud lühi- ja pikaajalisteks lähtudes sellest, kas vara või kohustuse eeldatav valdamine kestab kuni ühe aasta või kauem arvestatuna bilansikuupäevast. Lühiajaline finantskohustus tuleb tasuda ühe aasta jooksul, pikaajaline hiljem kui üks aasta.

Lühiajalised kohustused on Kaarma Vallavalitsuses võlad hankijatele, töövõtjatele, muud kohustused ja saadud ettemaksed ning laenukohustused.

Pikaajaliste kohustuste alla jäävad laenukohustused.

Raha ja raha ekvivalendid

Bilansis kajastatakse raha ja pangakontode kirjel sularaha, arvelduskontode jääke. Rahavoogude aruandes kajastatakse raha ja selle ekvivalentidena lisaks eeltoodule ka kõrge likviidsusega väärtpabereid, mida on võimalik igal ajahetkel konverteerida rahaks (investeeringufondide osakuid). Arvelduskontodel bilansikuupäevaks kogunenud laekumata intressid kajastatakse viitlaekumistena.

Maksu-, lõivu-, trahvi- ja muud nõuded.

Nõudeid ja tehtud ettemakseid kajastatakse bilansis sõltuvalt nende sisust, jaotatuna

lühi- ja pikaajalisteks.

Nõudeid kajastatakse bilansis nõudeõiguse tekkimise momendil soetusmaksumuses.

Ostjatelt laekumata arved on bilansis hinnatud lähtuvalt tõenäoliselt laekuvatest summadest.

Võimaluse korral hinnatakse iga konkreetse kliendi laekumata nõudeid

eraldi, arvestades teadaolevat informatsiooni kliendi maksevõime kohta.

Nõue loetakse lootusetuks, kui juhtkonna hinnangul puuduvad võimalused nõude kogumiseks.

Lootusetud nõuded on kantud bilansist välja ja arvestust peetakse bilansiväliselt.

Ebatõenäoliselt laekuvad nõuded on bilansis tõenäoliselt laekuva summani alla hinnatud.

Aruandeperioodil laekunud, kuid varasematel perioodidel kuldesse kantud nõuded on kajastatud aruandeperioodi ebatõenäoliste nõuete vähendusena. Nõudeid ja tehtud ettemakseid kajastatakse bilansis sõltuvalt nende sisust lühi- ja pikaajalistena.

Nõudeid kajastatakse bilansis nõudeõiguse tekkimise momendil soetusmaksumuses. Ostjatelt laekumata arved on bilansis hinnatud lähtuvalt tõenäoliselt laekuvatest summadest. Võimaluse korral hinnatakse iga konkreetse kliendi laekumata nõudeid.

Ettemaksed kajastatakse raamatupidamises esmalt vastava ettemaksesumma ülekandmisel.

Ettemaksed tulevaste perioodide kulude eest kajastatakse kuluna perioodis, mille eest ettemakse tehti. Arvestuse lihtsustamise eesmärgil on lubatud kanda tulevaste perioodide kulu koheselt kuluks, kui arvel kajastatud ettemakse summa on väiksem kui 30000 krooni.

Avaliku sektori siseste tehingute korral lepitakse tehingu kajastamise periood eelnevalt kokku.

Varud

Varusid (sööklatele toiduained, asutustele küte jm.) ei võeta arvele raamatupidamises.

Arvestust peetakse bilansiväliselt nii koguseliselt kui ka rahaliselt raamatupidamises ja koguseliselt asutustes.

Valitseva ja olulise mõju all olevad üksused

Valitseva mõju korral omab konsolideerimisgrupp üldreeglina üle 50% hääleõigusest vastava üksuse nõukogus või muus kõrgemas juhtorganis. Valitseva mõju all on konsolideerimisgrupis Kaarma valla Arengu Sihtasutus.

Olulise mõju all olevaks loetakse üksusi, mille nõukogus või muus kõrgemas juhtorganis omab konsolideerimisgrupp 20 kuni 50% hääleõigusest. Kaarma Vallavalitsuse konsolideerimisgrupis on olulise mõju all olevaks üksuseks OÜ Saaremaa Prügila.

Osalused konsolideerimata aruannetes

Bilansis kajastatakse tuletatud soetusmaksumuses neid osalusi sihtasutustes, mittetulundusühingutes ja äriühingutes, mille üle aruandekohustuslasel on valitsev mõju (Kaarma Vallavalitsuse konsolideerimisgrupis on Kaarma Valla Arengu Sihtasutus). Tuletatud soetusmaksumuses kajastatakse konsolideerimata aruannetes ka osalusi olulise mõju all olevates äriühingutes (Kaarma Vallavalitsuse konsolideerimisgrupis OÜ Saaremaa Prügila). Alla 50%-lisi osalusi sihtasutuste ja mittetulundusühingutes ei kajastata bilansis. Need on soetamisel kajastatud kuluna (Kaarma Vallavalitsuse konsolideerimisgrupis on MTÜ Randvere Tööõppekeskus, milles Kaarma vallavalitsusel 1/6 hääleõigust).

Tuletatud soetusmaksumuseks loetakse kuni 31.12.2003 soetatud osaluste korral nende väärtus kapitaliosaluse meetodil ning peale 31.12.2003 soetatud osaluste korral nende soetusmaksumus. Tuletatud soetusmaksumus hinnatakse alla, kui osaluse objekti omakapitalist aruandekohustuslasele kuuluv osa (valitseva mõju all olevate sihtasutuste ja mittetulundusühingute korral nende omakapital tervikuna) on langenud allapoole osaluse bilansilisest väärtusest. Kajastatud allahindlusi taastatakse järgmistel perioodidel, kuid mitte kõrgemale tuletatud soetusmaksumusest.

Konsolideerimine

Valitseva mõju all olevate üksuste ja olulise mõju all olevate äriühingute tegevus kajastub konsolideeritud aruandes alates valitseva või olulise mõju tekkimisest kuni selle katkemiseni. Valitseva mõju all olevate üksuste ja olulise mõju all olevate äriühingute soetamist kajastatakse ostumeetodil, mille korral hinnatakse omandatud osaluste varad ja kohustused nende õiglases väärtuses (v.a. ühise kontrolli all toimuvad soetused, mida kajastatakse nende raamatupidamisväärtuses).

Valitseva mõju all oleva üksuse-Kaarma Valla Arengu Sihtasutus-finantnäitajad on konsolideeritud aruandes liidetud rida-realt meetodil, kusjuures konsolideerimisel hõlmatud omavahelised nõuded, kohustused, tulud, kulud ning realiseerumata kasumid ja kahjumid on elimineeritud.

Osalust olulise mõju all olevas äriühingus OÜ Saaremaa Prügila kajastatakse Kaarma vallavalitsuse aruandes soetusmaksumuse meetodil.

Kinnisvarainvesteeringud

Kinnisvarainvesteeringutena kajastatakse selliseid kinnisvaraobjekte nagu maa, hooned ja rajatised, mida hoitakse väljarentimise või turuväärtuse tõusmise eesmärgil ja mida konsolideerimisgrupp ei kasuta oma põhitegevuses. Kinnisvarainvesteeringuid kajastatakse soetusmaksumuse meetodil (soetusmaksumuses, millest on maha arvatud akumulieeritud kulum ja võimalikud allahindlused) analoogiliselt materiaalse põhivara kajastamisele.

Materiaalne põhivara

Materiaalseks põhivaraks loetakse varasid hinnangulise kasuliku tööeaga üle ühe aasta ja soetusmaksumusega alates 30000 kroonist ilma käibemaksuta (kuni 31.12.2004 soetatud varade korral alates 10000 kroonist). Varad, mille kasulik tööiga on üle ühe aasta, kuid soetusmaksumus on alla 30000 krooni kantakse soetamisel kuludesse ja nende üle, mis maksavad 300- 29999 krooni peetakse bilansivälist arvestust.

Põhivara rekonstrueerimisväljaminekud, mis pikendavad vara kasulikku tööiga ning tõstavad vara kvaliteeti või tööjõudlust üle algselt arvatud taseme, kapitaliseeritakse bilansis põhivarana. Rekonstrueerimisväljaminekute lisamisel hinnatakse vara järelejäänud kasulikku eluiga ja vajadusel reguleeritakse põhivara kulumi normi. Põhivara soetusmaksumusse arvatakse kulutused, mis on vajalikud selle kasutuselevõtmiseks, v.a. soetusega kaasnevad maksud, lõivud, laenu-, koolitus- ja lähetuskulud, mis kajastatakse kuluna. Põhivara remondi- ja hoolduskulud, mis tehakse eesmärgiga säilitada vara esialgset taset, kajastatakse nende kulude tekkimisel aruandeperioodi kuludes.

Põhivarasid kajastatakse soetusmaksumuses, millest on maha arvatud akumulieeritud kulum ja võimalikud väärtuse langusest tulenevad allahindlused. Kulumi arvestamisel kasutatakse lineaarset meetodit. Kulumi norm määratakse igale põhivara objektile eraldi, sõltuvalt selle hinnangulisest kasulikust elueast. Kui põhivara koosneb erineva hinnangulise kasuliku

elueaga komponentidest, mille soetusmaksumust on võimalik usaldusväärset hinnata, võetakse komponendid eraldi arvele.

Uue põhivara kulumi normid aastas on põhivara gruppidele järgmised:

Hooned	2-5%
Rajatised	2,5-10%
Masinad ja seadmed	10-20%
Infotehnoloogilised seadmed ja arvutustehnika	33-50%
Majandusinventar	10-50%

Maad ja kunstiväärtusi, mille väärtus aja jooksul ei vähene, ei amortiseerita. Konkreetsele varale määrab amortisatsiooninormi ehitusspetsialist lähtuvalt eeltoodud vahemikest.

Ümberhindlus

Aastatel 2003-2005 viidi läbi kinnisvarainvesteeringute ja materiaalse põhivara ühekordne ümberhindlus, mis tulenes vajadusest võtta arvesse enne 1996.a. toimunud hüperinflatsiooni ja korrigeerida varasemaid puudujääke raamatupidamises.

Seoses maareformi kestmisega on ümberhindluste kajastamist jätkatud ka peale 2005.a., võttes arvele aruandeperioodil mõõdistatud ja maakatastrisse kantud maad. Ümberhindlusena võetakse jätkuvalt arvele aruandeperioodil omandatud peremehetut vara, mis on saadud seoses pärijate puudumisega.

Varade ümberhindamiseks kasutatakse eelisjärjekorras turuhinda. Objektide korral, millel turuhind puudub, kasutatakse õiglase väärtuse määramiseks jääkasendusmaksumuse meetodit. Maa arvelevõtmiseks kasutatakse maksustamishinda, kui turuhind ei ole teada.

Müügiotel põhivara

Müügiotel põhivarana kajastatakse kinnisvarainvesteeringuid või materiaalsel põhivara, mis müüakse väga suure tõenäosusega 12 kuu jooksul, mille osas on alustatud aktiivset müügitegevust ja millele on määratud realistlik hind.

Müügiotel põhivara amortiseerimine lõpetatakse ja see klassifitseeritakse ümber käibevarade gruppi. Kui vara bilansiline jääkmaksumus on kõrgem selle õiglasest väärtusest (müügihind minus müügikulutused), siis hinnatakse see enne ümberklassifitseerimist täiendavalt alla. Allahindlus kajastatakse koos kulumiga.

Immateriaalne põhivara

Immateriaalse põhivarana kajastatakse füüsilise substantsita vara kasuliku elueaga üle ühe aasta ja soetusmaksumusega alates 30 000 kroonist (kuni 31.12.2004 soetatud varade korral alates 10 000 kroonist). Immateriaalsel põhivara kajastatakse soetusmaksumuses, millest on maha arvatud akumulieeritud kulum ja võimalikud väärtuse langusest tulenevad allahindlused. Immateriaalse põhivara amortiseerimisel kasutatakse lineaarset meetodit. Immateriaalne põhivara on vähemalt 30000 krooni maksev tarkvara.

Kaarma Vallavalitsuse konsolideerimisgrupil ei ole bilansis immateriaalsel põhivara ja bioloogilisi varasid.

Uurimis- ja arenguväljaminekud on kajastatud tekkimisel kuluna.

Renditud varad

Kapitalirendina käsitletakse rendilepingut, mille puhul kõik olulised vara omandiga seonduvad riskid ja hüved kanduvad üle rentnikule. Muud rendilepingud kajastatakse kasutusrendina.

(a)Aruandekohustuslane on rentnik.

Kapitalirenti kajastatakse bilansis vara ja kohustusena renditud vara õiglase väärtuse summas või rendimaksete miinimumsumma nüüdisväärtuses, juhul kui see on madalam. Kapitalirenti tingimustel renditud varasid amortiseeritakse sarnaselt omandatud põhivaraga, v.a. juhul, kui ei eksisteeri piisavat kindlust, kas rentnik omandab rendiperioodi lõpuks vara omandiõiguse – sellisel juhul amortiseeritakse vara kas rendiperioodi jooksul või kasuliku eluea jooksul, olenevalt sellest, kumb on lühem. Kapitalirenti maksed jagatakse kohustust vähendavateks põhiosa tagasimakseteks ning intressikuluks.

Kasutusrenti maksed kajastatakse rendiperioodi jooksul ühtlaselt kuluna.

(b)Aruandekohustuslane on rendileandja.

Kapitalirenti alusel väljarenditud vara kajastatakse bilansis nõudena kapitalirenti tehtud netoinvesteeringute summas. Rentnikult saadavad rendimaksed jagatakse kapitalirendinõude põhiosa tagasimakseteks ja intressituluks.

Kasutusrenti tingimustel väljarenditud vara kajastatakse bilansis tavakorras, analoogselt muu põhivaraga. Kasutusrendimaksed kajastatakse tuluna ühtlaselt rendiperioodi jooksul.

Eraldised ja potentsiaalsed kohustused

Lubadused, garantiid ja muud kohustused, mis teatud tingimustel võivad tulevikus muutuda kohustusteks, kuid mille kohustusena realiseerumise tõenäosus on alla 50%, on avalikustatud raamatupidamise aastaaruande lisades potentsiaalsete kohustustena.

Finantskohustused

Finantskohustused kajastatakse korrigeeritud soetusmaksumuses, kasutades efektiivset intressimäära, v.a. edasimüügi eesmärgil soetatud finantskohustused, mida kajastatakse õiglases väärtuses. Olulised tehingukulutused võetakse efektiivse intressimäära arvutamisel arvesse ja kantakse kohustuse eluea jooksul intressikuludesse.

Sihtfinantseerimine.

Sihtfinantseerimisena kajastatakse sihtotstarbeliselt antud ja teatud tingimustega seotud toetusi. Sihtfinantseerimist ei kajastata tuluna või kuluna enne, kui toetuse saaja on teinud kulutused, milleks sihtfinantseerimine oli ette nähtud ning eksisteerib piisav kindlus, et toetuse saaja vastab sihtfinantseerimisega seotud tingimustele ja sihtfinantseerimine leiab aset.

Tegevuskulude sihtfinantseerimise kajastamisel lähtutakse tulude ja kulude vastavuse printsiibis (tulu sihtfinantseerimisest kajastatakse proportsionaalselt sellega seonduvate kuludega). Sihtfinantseerimise kajastamisel rakendatakse brutomeetodit, mille järgi kajastatakse tulemiaruanDES kompenseeritavat kulu ja saadud toetust mõlemaid eraldi.

Sihtfinantseerimise korral põhivara soetamiseks võetakse vara bilansis arvele tema soetusmaksumuses, kusjuures põhivara maksumus kajastatakse bilansis kohustusena või tuluna.

Kassareserv

Kassareserv on moodustatud volikogu otsusega akumuleeritud tulemist eesmärgiga tagada vallavalitsuse likviidsus. See väljendab ühtlasi likviidse rahana hoidmisele kuuluvat summat mida võib kasutada aruandeaasta kestel laekumiste viibimisel eelarveliste kulude katmiseks, kuid see tuleb vähemalt aruandeaasta lõpuks rahana taastada.

Välisvaluutas toimunud tehingute kajastamine.

Välisvaluutas fikseeritud tehingute kajastamisel on aluseks võetud tehingu toimumise päeval ametlikult kehtinud Eesti Panga valuutakursid.

Kulude arvestus

Kulusid kajastatakse tekkepõhiselt. Põhivara või varude soetamisel tasutud mittetagastatavad maksud ja lõivud, sh.käibemaks, mida ei saa arvata sisendkäibemaksuks, kajastatakse soetamishetkel kuluna tulemiaruaude kirjel Muud tegevuskulud.

Tulude arvestus

Maksude, loodusvarade kasutamise ja saastetasude tulu võetakse arvele tekkepõhiselt vastavalt Maksu-ja Tolliameti ning Keskkonnaameti poolt esitatud maksuteadetele. Lõivutulu kajastatakse lõivuga maksustatud toimingu päeval. Toodete, kaupade ja põhivara müügist saadud tulu kajastatakse siis, kui kõik olulised omandiga seotud riskid on läinud üle ostjale ning müügitulu ja tehinguga seotud kulu on usaldusväärset määratav. Teenuse müügi tulu kajastatakse teenuse osutamisel. Intressitulu arvestatakse tekkepõhiselt.

Rahavoogude aruanne

Rahavoogude aruandes põhitegevuse rahavood on kajastatud kaudsel meetodil-rahavoogude leidmisel on korrigeeritud tegevustulemit, elimineerides mitterahaliste tehingute mõju ja põhitegevusega seotud käibevarade ning lühiajaliste kohustuste saldode muutused. Investeeringustegevusest ja finantseerimistegevusest tulenevaid rahavoogusid kajastatakse otsemeetodil.

Seotud osapooled

Seotud osapoolteks loetakse Kaarma Valla volikogu ja valitsuse liikmed ning asutuste juhid, kellele on antud õigus iseseisvalt lepinguid sõlmida, konsolideerimisgruppi kuuluva Kaarma Valla Arengu Sihtasutuse, mittetulundusühingute ja OÜ Saaremaa Prügila nõukogude ja juhatuste liikmed, eeltoodud tegev-ja kõrgema juhtkonna liikmete lähedased pereliikmed, samuti nende valitseva ja olulise mõju all olevad sihtasutused , mittetulundusühingud ja äriühingud.

Bilansipäevajärgsete sündmuste kajastamine

Raamatupidamise aastaaruandes kajastuvad olulised varade ja kohustuste hindamist mõjutavad asjaolud, mis ilmnevad bilansi kuupäeva 31.detsembri 2009 ja aruande koostamise kuupäeva vahel, kuid on seotud aruandeperioodil või varasematel perioodidel toimunud tehingutega. Bilansipäevajärgsed sündmused, mida ei ole varade ja kohustuste hindamisel arvesse võetud, kuid mõjutavad oluliselt järgmise majandusaasta tulemust, on avalikustatud aastaaruande lisades.

Eelarve täitmise aruanne

Eelarve täitmise aruanne on koostatud Kaarma Vallavalitsuse kohta (konsolideerimata) kassapõhiselt, mistõttu selle andmeid ei ole võimalik võrrelda tekkepõhises konsolideerimata aruannetes (vt.lisa 18) kajastatud andmetega. Lisaks kassapõhisest printsiibist tulenevatele ajalistele erinevustele on selles kasutusel veel järgmised olulised erinevad arvestuspõhimõtted.

- 1) põhivara soetamisel tasutud summad kajastatakse eelarve täitmisel kuluna ning põhivara müügist laekunud summad tuluna, amortisatsiooni ja muid põhivaradega tehtud mitterahalisi tehinguid eelarve täitmise aruandes ei kajastata;
- 2) kaupade ja teenuste ning põhivarade soetamisel lisanduv käibemaks, mida ei saa arvata sisendkäibemaksuks, on eelarve täitmise aruandes kajastatud vastavate kaupade, teenuste ja põhivara soetamise kuluna (tekkepõhises aruandes eraldi tulemiaruanne real Muud tegevuskulud).

Lisa 2

Osalused sihtasutustes ja mittetulundusühingutes

tuhandetes kroonides

A.Osalused sihtasutustes ja mittetulundusühingutes

Käesolevas aastaaruandes on rida-realt konsolideeritud järgmised üksused:

Nimetus	osaluse määr%	Tulemiaruaande näitajad 2009.a.			Bilanss seisuga 31.12.2009.a.			osaluse bil väärtus Kaarma VV bilansis
		tegevus- tulud	tegevus- kulud	tulem kokku	varad	kohustused	oma- kapital	
Kaarma Vallavalitsus Kaarma Valla Arengu Sihtasutus	100	58 556	-49 106	8 886	103 800	16 893	86 907	
Kokku		58 556	-49 122					230

Seisuga 31.12.2009.a.oli Kaarma valla Arengu Sihtasutus 100% Kaarma Vallavalitsuse omanduses, mis on konsolideeritud aruandes konsolideeritud bilansis netovara koosseisus.

Nimetus	osaluse määr %	Tulemiaruaande näitajad 2008.a.			Bilanss seisuga 31.12.2008.a.			osaluse bilasiline väärtus Kaarma VV bilansis
		tegevus- tulud	tegevus- kulud	kokku tulem	varad	kohustused	oma- kapital	
Kaarma Vallavalitsus Kaarma Valla Arengu Sihtasutus	100	67 823	-53 927	13 022	95 166	17 181	77 985	
Kokku		67 823	-53 943					232

Seisuga 31.12.2008.a.oli Kaarma Valla Arengu Sihtasutus 100% Kaarma Vallavalitsuse omanduses,mis on konsolideeritud aruandes konsoliteeritud bilansis netovara koosseisus.

B.Osalused sidusettevõttes

Kaarma Vallavalitsuse osalus sidusettevõttes **OÜ Saaremaa Prügila** oli 20% (228 tuh.kr.bil. maksumuses) 31.12.2008.a.seisuga.

Soetusmaksumus aruandeaasta algul OÜ Saaremaa Prügilas oli Kaarma Vallavalitsusel 471 tuh.kr.

Kaarma Vallavalitsus suurendas oma osalust 2009 aasta jooksul 46,4 %-ni ,s.o. 1854 tuh.krooni võrra (rahaline sissemakse 200 tuh.krooni ja mitterahaline põhivara näol 1654 tuh.kr.).

Seega osalus OÜ Saaremaa Prügilas on 31.12.2009.a.seisuga soetusmaksumuses 2325 tuh.krooni.

ja bilansilises maksumuses 2173 tuh.krooni,kuna eelmistel aastatel töötas OÜ Saaremaa Prügila kahjumiga

Kaarma Vallavalitsuse osaluse suurenemisega tuli suurendada ka eelmiste aastate kahjumite katmise osalust.

Kaarma Vallavalitsuse osalus OÜ Saaremaa Prügila 2009.a. kasumist on 91 tuh.krooni.

Lisa 3 Raha ja selle ekvivalendid**konsolideeritud aruandes**

tuhandetes kroonides

	31.12.2009	31.12.2008
Raha arvelduskontodel pangas	5 424	4 868
Sularaha kassas	11	25
Raha ja selle ekvivalendid kokku	5 435	4 893
Aruandeperioodil arvestati arvelduskontodel intressitulu	124	8
Kaarma Valla Arengu Sihtasutuse poolt antud laenudelt arvest.intresse ja viivist	15	5

Lisa 4 Maksu-, lõivu- ja trahvinõuded**konsolideeritud aruandes**

tuhandetes kroonides

	31.12.2009	31.12.2008
Üksikisiku tulumaks	3 949	4 101
Maamaks	136	136
Nõuded loodusressursside kasutamisest ja saastetasudest	155	141
Üksikisiku ajatatud tulumaks	40	0
Kokku	4 280	4 378

Maksu-ja Tolliamet kogub tulu-ja maamaksu, mille kannab edasi Kaarma Vallavalitsuse

arveldusarvele. Maksu-ja Tolliamet saadab saldoteatise vallavalitsusele, mille alusel raamatupidamine kajastab bilansis nõuet või ettemaksu.

Tulu loodusressursside kasutamisest kogub ja tasub vallavalitsusele Keskkonnaamet.

Aruandeperioodi lõpuks tasumata nõude Keskkonnaameti vastu näitab raamatupidamine oma bilansis.

Lisa 5 Muud nõuded ja ettemaksed**kosolideeritud aruandes**

tuhandetes kroonides

Nimetus	31.12.2009	31.12.2008
Nõuded ostjate vastu (v.a.põhivara müük)	18	20
Laekumata intressid	13	8
Antud lühiajalised laenud nominaalväärtuses	181	225
Saamata sihtfinantseerimine	1277	0
Maksude, lõivude, trahvide ettemaksed	625	838
Kokku	2114	1 091

Kaarma Valla Arengu SA andis 2009.a. laenu ühele eraisikule ja kaks korda OÜ-le kokku summas 80 tuh. krooni oma äriidee teostamiseks registrites oleva vara tagatisel intressimääraga 5% aastas. Laene maksti 2009.a. tagasi 124 tuh. kr.

Sihtfinantseerimine jäi saamata Keskkonnainvesteeringute Keskusest Nordecon Infra AS poolt ehitatud Nasva küla veevarustuse ja kanalisatsioonisüsteemide ehituse I etapi eest põhivara soetamiseks 1064 tuh. kr. ja tegevuskuludeks 213 tuh. kr., mis laekus 2010.a.

Lisa 6 Lühiajalised kohustused**konsolideeritud aruandes**

tuhandetes kroonides

Nimetus	31.12.2009	31.12.2008
Võlad tarnijatele toodete ja teenuste eest	1809	632
Puhkusetasude kohustus	633	687
Sihtfinantseerimiseks saadud vahendid	150	308
Intressikohustused	3	13
Võetud pikaajaliste laenude lühiajaline osa	1023	1 023
Kapitalirendikohustused	0	7
Maksu-, lõivu- ja trahvikohustused	625	838
Kokku	4243	3 508

Kaarma vallavalitsus tasus Maksu- ja Tolliametile töötasudega seotud maksud samal kuul kui maksti välja palgad.

Kuna maksude maksmise kohustus on palgamaksmise kuule järgneva kuu 10. kuupäevaks, siis käsitleb Maksu- ja Tolliamet neid samas kuus makstud makse kui ettemakse (vdt.lisa 5 summat 625 tuh.kr.) ja kohustusena (vdt.lisa 6 summat 625 tuh.kr.)

Lisa 7 Pikaajalised finantsinvesteeringud konsolideeritud aruandes

tuhandetes kroonides	31.12.2009.a.	31.12.2008.a.
Noteerimata aktsiad väärtuses AS Kuressaare Veevärk	6513	6 513

Kaarma Vallavalitsusel oli 31.12.2008.a.seisuga 2662 AS Kuressaare Veevärk aktsiat, mille bilansiline maksumus on 6513 tuh.krooni.
Kaarma Vallavalitsuse osalus AS-is Kuressaare Veevärk 3,65 % ei ole muutunud 2009.a.jooksul.

Lisa 8 Laenukohustused**konsolideeritud aruandes**

tuhandetes kroonides

**Saadud laenude jaotus tagasimakse
tähtaja järgi**

Laenukohustused	Tähtajaga	Tähtajaga	Tähtajaga	Tähtajaga	Tähtajaga	Tähtajaga	Kokku
seisuga 31.12.2008	kuni 1aasta	1-2aastat	2-3aastat	3-4 aastat	4-5aastat	Tähtajaga üle 5aasta	summa
Pangalaenud	1 023	1 023	1 024	1 024	1 024	8 862	13 980
Laen KIK-ist	0	0	143	143	143	287	716
Kapitalirent	7	0	0	0	0	0	7
Kokku	1 030	1 023	1 167	1 167	1 167	9 149	14 703

Laenukohustused	Tähtajaga	Tähtajaga	Tähtajaga	Tähtajaga	Tähtajaga	Tähtajaga	Kokku
seisuga 31.12.2009	kuni 1aasta	1-2aastat	2-3aastat	3-4aastat	4-5aastat	Tähtajaga üle 5aasta	summa
pangalaenud	1 023	1 024	1 024	1 024	1 023	7 839	12 957
Laen KIK-ist	0	143	143	143	143	144	716
Kokku	1 023	1 167	1 167	1 167	1 166	7 983	13 673

Aruandeperioodil toimunud liikumised

Tagasi makstud pangalaenud

1023

Tagasi makstud kapitalirendikohustus

7

Kokku tagasi makstud

1030

Informatsioon laenulepingute kohta

Laenu andja	Lepingu nr.	Lepingu sõlmim.aeg	Lõpptähtaeg	Intressimäär	Alusvaluuta	Jääk 31.12.2009	Intressikulu 2009	Jääk 31.12.2008	Intressikulu 2008
SEB	2008025118	1.10.2008	20.08.2022	1,45%+6k. euribor	EUR	2594	111	2799	28
SEB	2007031950	14.09.2007	20.08.2022	EEK laenu baasintress ja 0,25%	EEK	10363	649	11181	639
KIK	5-1/06/1	25.10.2006	1.09.2015	0,2%+6k. euribor	EUR	716	17	716	36
AS SEB Ühisliising 21.03.2009	L06103237	31.03.2006	21.03.2009	5% aastas	EEK	0	1	7	1
Kokku						13673	778	14703	704

Laenude ja kapitalirendi lepingute tagatiseks on Kaarma Vallavalitsuse eelarve.

Lisa 9 Materiaalne põhivara

(tuhandetes kroonides)

	Maa	Hooned ja rajatised	Masinad ja seadmed	Muu põhivara	Lõpetamata tööd,ette- maksed	Kokku
Soetusmaksumus perioodi alguses	753	90 098	7 915	1 300	6 964	107 030
Kogunenud kulum	0	-22 318	-5 954	-695	0	-28 967
Jääkväärtus perioodi alguses	753	67 780	1 961	605	6 964	78 063
Soetused ja parendused						
soetusmaksumuses	0	10 297	0	0	1 712	12 009
Kulum ja allahindlus	0	-4 343	-644	-147	0	-5 134
Varade mahakandmine	0	0	0	0	0	0
Üle antud mitterahaline sissemaks	-3	-1 651	0	0	0	-1 654
Üle antud mitterahaline sihtfinantseerimine	-35	0	0	0	0	-35
Ümberhindlus	36	0	0	0	0	36
Ümberklassifitseerimine	0	6 111	0	0	-6 111	0
Kokku liikumised	-2	10 414	-644	-147	-4 399	5 222
Soetusmaksumus perioodi lõpus	751	103 061	7 915	1 300	2 565	115 592
Kogunenud kulum	0	-24 867	-6 598	-842	0	-32 307
Jääkväärtus perioodi lõpus	751	78 194	1 317	458	2 565	83 285
		Masinad ja seadmed				
Kapitalirendi tingimustel soetatud põhivara						
Soetusmaksumus perioodi alguses		93				
Kogunenud kulum		-33				
Jääkväärtus perioodi alguses		60				
Soetatud aasta jooksul		0				
Soetusmaksumus perioodi lõpus		93				
Kogunenud kulum		-70				
Jääkväärtus perioodi lõpus		23				

Lisa 10 Tulud teenuste ja kaupade müügist

konsolideeritud

tuhandetes kroonides	2009.a.	2008.a.
Füüsilise isiku tulumaks	28 609	33252
Maamaks	2 663	2710
Tulu-ja maamaks kokku	31 272	35962
Kaupade ja teenuste müügi tulud		
Riigilõivud kokku	295	279
Tulud haridusalasest tegevusest	902	788
Tulud kultuuri-ja kunstialasest tegevusest	154	115
Tulud spordi-ja puhkealasest tegevusest	79	55
Tulud sotsiaalalasest tegevusest	825	835
Elamu-ja kommunaaltegevuse tulud	43	22
Tulud korraaitsest-päästeteenistus	0	22
Tulud keskkonnavalasest tegevusest	612	348
Tulud üldvalitsemisest	1	63
Tulud transpordi-ja sidealasest tegevusest	223	329
Tulu muudelt majandusaladelt	14	33
Muu toodete ja teenuste müük	21	71
Kokku kaupade ja teenuste müük	3 169	2960

Lisa 11 Muud tulud	2009.a.	2008.a.
konsolideeritud		
tuhandetes kroonides		
Kasutatud varude müük	2	0
Intressid tulumaksuvõlalt	0	50
Intressid maamaksuvõlalt	0	18
Üleriigil.tähts.maardlate kaevandamisõiguse tasu	25	0
Koh.tähts.maardlate kaevandamisõiguse tasu	9	8
Vee erikasutustasud	430	461
Saastetasud	128	100
Väljanõudmata tagatistasud	30	100
Muud tulud	2	0
Kokku muud tulud	626	737

Lisa 12 Saadud toetused	2009.a.	2008.a.
konsolideeritud		
tuhandetes kroonides		
a)välismaine sihtfinantseerimine põhivara soetamiseks	856	5090
Ettevõtete Arengu Sihtasutusest Aste lasteaia rek.	0	5090
Põllumajanduse Registrite Informatsiooni Ametist Muratsi Sadama Seltsile sadama rekonstrueerimiseks	856	0
b)kodumaine sihtfinantseerimine põhivara soetuseks-	9998	6935
Majandus-ja Kommunikatsiooniministeeriumilt teede renoveerimiseks	817	2731
EAS-ist Dolomiidi töötoa avamiseks Aste alevikus	0	45
EAS-ist Koidu küla aktiviseerimiskeskuse ehitamiseks	499	500
EAS-ist Abruka mänguväljaku rajamiseks	0	410
Keskonnainvesteeringute keskusest Aste küla veevarustus	3850	2437
Keskonnainvesteeringute Keskusest Nasva küla veevarustus	4250	0
KIK-ist Abruka saare infrastruktuuri arendamiseks	0	112
Kuressaare Linnavalitsusest koostöökokkuleppe alusel õpilaskohtade eest	187	100
Kultuuriministeeriumist Aste küla mänguväljaku rajamiseks	0	250
Maavalitsusest Upa-Kudjape tervisespordikeskusele	310	350
Muratsi Sadama Seltsile annetus sadama rekonstrueerimiseks.	35	0
Hajaasutuse veeprogrammist sihtfin.vahendamine põhivara soetam.	50	0
Kokku tulemiaruaandes kajastatud sihtfinantseerimine põhivara soetamiseks	10854	12025
c) Välisabi tegevuskuludeks		
Tööturuametist MTÜ Randvere Tööõppekeskuse renoveerimine	0	1443
EAGG Garantee(Põllumajanduse Otsetoetused) piima eest	10	12
Ettevõtluse Arengu SA Aste Lasteaia renoveerimine	0	916
SA Archimedes Comenius projektile-Kaarma kool kui töökoht	90	66
Lätist Lizuma Viddusk Attistibas fonds noosooüritusteks	10	0
Kokku tulemiaruaandes kajastatud välisabi tegevuskuludeks	110	2437
d) Kodumaine sihtfinantseerimine tegevuskuludeks		
Abruka transpordi toetuseks	370	340
Valimisteks	122	0
lastehoiukuludeks	87	105
Koolidele olümpiaadide tööde parandamise tasu	0	7
õpilasmalevale	0	28
Saare Maavalitsusest kokku	579	480
Rahandusministeeriumist õppelaenuks koos erisoodustusmaksuga	56	53
Rahandusministeeriumist kokku	56	53
Keskonnainvesteeringute Keskusest		
Mändjala ja Keskranna rannikuala korrashoiuks	0	116
Aste Põhikooli õpilaste õuesõppe kuludeks	20	0
proj.Abruka saare turismi infrastruktuuri arendamine	0	107
Aste,Endla,Kungla... piirkonna hüdrogeoloogiline uuring	0	132
Aste küla vee-ja kanalisatsiooni ehitus	693	439
Nasva küla veevarustus	848	0
KIK-ist kokku	1561	794
Dolomiidi töötoa avamine Aste alevikus	0	8
EAS-ist kokku	0	8

Muinsuskaitseametist Kaarma Semenari maja remondiks	552	0
Tiigrihüppe Sihtasutusest koolidele infotehnoloogia soetuseks	0	100
Kultuuriministeeriumist		
Kaarma Koolile	7	0
EV 90. aastapäeva tähistamiseks	0	7
Aste raamatukogule inventari soetamiseks	0	55
Kultuuriministeeriumist kokku	7	62
Haridusministeeriumist Kaarma Koolile õppevahendite soetamiseks	0	20
Eesti Noorsootöö Keskusest noortelaagrite - õpilasmalev	0	12
Rahvakultuuri Arengu ja Koolituskeskusest - kultuuriüritusteks	15	18
Põllumajanduse Registrite informatsiooni Ametist koolipiima toetus	15	18
Tuletornide projekt	0	63
Kuressaare Linnavalitsuselt raamatukogudele fondide komplekteerimine	100	136
Saaremaa OV Liidult koolidele olümpiaadide tööde parandamise tasu	4	0
Kokku kodumaine sihtfinantseerimine tegevuskuludeks	2889	1764
Kokku saadud sihtfinantseerimist tegevuskuludeks	2999	4201
e) Riigieelarvest kohaliku omavalitsuse eelarve tasandusfondi laekus	9606	11884
Vastavalt riigieelarveseadusele kantakse riigieelarvest igal aastal kohalike omavalitsuste tasandusfondi hariduskuludeks, haridus- ja kultuuritöötajate palkadeks ning toimetulekutoetusteks kehtestatud valemite alusel kindlaks määratud summa, mille täpsemat kulutamist riik ei jälgi. Vastavalt üldeeskirjale liigitatakse nimetatud toetus mittesihotstarbeliseks ning kajastatakse kassapõhiselt tuluna.		
f) Muud avalik-õiguslike juriidiliste isikute vahelised toetused on saadud Eesti Kultuurkapitalist	30	36
g) MTÜ Eurohouse-ilt projektile " e Aging Well"	0	18
Saadud toetused kokku	23489	28164

2009.aastal saadud toetusfondi 9606 tuh.kroonist eraldati hariduskuludeks 5037 tuh.krooni, koolilõunaks 339 tuh.kr. toimetulekutoetusteks 247 tuh.kr., väikesaarte toetusteks 216 tuh.kr., sots.toetused teenuste arendamiseks 152 tuh.kr. ja üldisesse fondi kohalike omavalitsuste maksulaekumiste erinevuste tasandamisest tulenevalt 3615 tuh.krooni.

Lisa 13 Tööjõukulud**konsolideeritud**

tuhandetes kroonides

Tegevusvaldkond	2009.aastal		2008.aastal	
	Töötajate arv	Töötasu kulud	Töötajate arv	Töötasu kulud
1.Haridus	65.02	-6757	67.97	-7329
2.Vallavalitsus	12.30	-2145	12.30	-2407
3.Majandus	9.85	-1517	9.85	-1652
4.Sotsiaalne kaitse	10.50	-998	10.50	-1072
5.Vaba aeg,kultuur	10.57	-984	10.62	-964
6.Volikogu	2.00	-408	2.00	-446
7.Kalmistud	3.20	-174	3.20	-174
8.Valimiste läbiviimine	0.00	-143	0.00	0
9.Avalik kord ja julgeolek (päästeteenistus)	0.00	0	0.09	-3
Kokku	113.44	-13126	116.53	-14047

Töötajate arvuna on esitatud keskmine töötajate arv taandatuna täistööajale. Ajutiste töötajate korral ei ole töötajate arvu leitud. Ajutiste töölepingute alusel arvestatud töötasukulud moodustasid aruandeperioodil 301 tuhat krooni ja võrreldaval perioodil 251 tuhat krooni.

	2009.aastal	2008.aastal
Töötasukulud	-13126	-14047
Sotsiaalmaks ja töötuskindlustusmaksed	-4515	-4723
Erisoodustused:		
Õppelaenude kustutamine	-34	-31
Kokku tööjõukulud	-17675	-18801

Lisa 14 Majandamiskulud**konsolideeritud**

tuhandetes kroonides

	2009.a.	2008.a.
Administreerimiskulud	-576	-780
Uurimis-ja arendustööd	-238	-685
Lähetuskulud	-6	-28
Koolituskulud	-348	-405
Kinnistute, hoonete ja ruumide majandamiskulud	-2239	-2 463
Rajatiste majandamiskulud	-2306	-1 792
Sõidukite majandamiskulud	-1756	-1 936
Info-ja kommunikatsioonitehnoloogia kulud	-405	-576
Inventari majandamiskulud	-280	-1 421
Toiduained ja toitlustusteenused	-537	-586
Meditsiini-ja hügieenikulud	-22	-15
Teavikute ja kunstiesemete kulud	-151	-186
Õppevahendite ja koolituse kulud	-7791	-7 982
Kommunikatsiooni-, kultuuri-ja vaba aja sisustamise k.	-194	-229
Sotsiaalteenused	-213	-197
Eri-ja vormiriietus	-5	-9
Mitmesugused majanduskulud	-672	-766
Kokku majandamiskulud	-17739	-20 056

Kaarma Vallavalitsus on võtnud kasutusrendile transpordivahendeid ja Aste Põhikooli

paljundusmasina.

Vastavad rendikulud sisalduvad ülaltoodud tabelis koos vastavat liiki varade majandamiskuludega.

Kasutusrendimaksed on järgmised:

	2009.a.	2008.a.
Rendikulu kasutusrendilepingutelt	132	147
Rendikulu kasutusrendilepingutelt tulevastel perioodidel:		
järgmisel majandusaastal	130	132
1.kuni 2.aastal	42	130
2.kuni 3.aastal	0	42

Lisa 15 Antud toetused**konsolideeritud**

tuhandetes kroonides

	2009.a.	2008.a.
a) Sotsiaaltoetused		
Sünnitoetused	-240	-206
Toimetulekutoetused	-247	-126
Puudega inimeste ja nende hooldajate toetused	-420	-347
Hooldajatoetustelt sots.maks	-80	-19
Matusetoetused	-94	-92
Ranitsatoetus	-72	-72
Muud sotsiaaltoetused	-178	-241
stipendiumid ,õppetoetused	-27	-16
Kokku sotsiaaltoetused	-1358	-1119
b) Tegevuskulude sihtfinantseerimine		
Maavalitsusele õpilasürituste finantseerimiseks	0	-47
ESF projekt Tööandjate kaasamine pikaajalise	0	-19
Saaremaa Prügila OÜ-le	0	-53
MTÜ Saaremaa Omavalitsusliidule kokku	-86	0
sh.maakondlike õpilasürituste finantseerim.	-44	0
sh.maak.turismiturundusprojekti kaasfinants.	-36	0
sh.proj.maak.brändi koostam.kaasfinantseerim.	-6	0
Saaremaa Õppekeskusele proj.ESF meede "Töölesaamist toetavad hoolekandemeetmed"	-25	0
Kokku tegevuskulude sihtfinantseerimine	-111	-119
c) Liikmemaksudeks		
MTÜ Saaremaa Omavalitsuste Liit	-178	-167
MTÜ Eesti Maaomavalitsuste Liit	-49	-43
Valdade Spordiliit	-24	-22
Korteriühistu Pruun Rõdu	-1	-2
Eurohouse MTÜ	0	-2
MTÜ Saarte Koostöökogu	-24	-30
Muud	-8	0
Kokku liikmemaksud	-284	-266
d) Muud toetused		
Külaseltsidele ja seltsingutele	-179	-212
sh.Laadjala MTÜ	-47	-123
sh.Vaivere MTÜ	-10	-28
sh.Medel MTÜ	-4	-19
sh.Elme Mõis	-3	-17
sh.Laoküla Külaselts	-60	-7
sh.teistele seltsidele	-55	-18
Tassi maja-muuseumi remondiks	-402	-100
Spordikuludeks väljaspool valda	0	-41
Töötute sotsiaalne kaitse-Randvere MTÜ	-153	-121
Religioonile	-100	-11
Aste Dolomiidi Töötuba	-210	0
Aste klubi remondiks	-51	0

Tuleõnnetusteks	-26	0
Kaevude puurimiseks	0	-17
Muud spordikuludeks	0	-14
Hulkuvate loomade ülalpidamiseks	-33	-22
Muudeks hariduse kuludeks	0	-4
Muud toetused	0	-16
Kokku muud toetused	-1154	-558
e)Kodumaine sihtfinantseerimine põhivara soetuseks sh.Kuressaare Linnavalitsusele	-1594	-2878
koostöölepingu alusel	-1509	-2400
sh. Saaremaa Prügila OÜ	-35	-35
sh. AS Kuressaare Veevärk	0	-443
sh.hajaasustuse veeprogrammist	-50	0
f)Kodumaise sihtfinantseerimise vahendamine põhivara soetuseks (hajaasustuse veeprogramm)	-50	0
Kokku toetused	-4551	-4940

Lisa 16 Muud tegevuskulud**konsolideeritud**

tuhandetes kroonides

	2009.a.	2008.a.
Käibemaksukulu ostetud kaupadelt ja teenustelt, sh.põhivara soetuselt	-3913	-5493
Makstud riigilõivu	-10	-3
Muud tegevuskulud	-100	0
Kokku muud tegevuskulud	-4023	-5496

Lisa 17 Tehingud seotud osapooltega

Kaarma Vallavalitsuse liikmetele ei makstud tasu 2008. ja 2009. a. Volikogu liikmetele maksti 2008. ja 2009. a. hüvitist, mille kohta on toodud andmed tegevusaruandes.

Vallavalitsuse liikmed Elve Viljus, Urmas Sepp ja Rein Orn on seotud osapoolteks:

1. Elve Viljus Kaarma Valla Arengu Sihtasutuses juhatuse liige
2. Urmas Sepp (asus tööle 17.12.2009. a.) AS Kuressaare Soojus, Kuressaare Bussijaam, OÜ Saaremaa Prügila, SÜG SA, FIE Urmas Sepp;
3. Rein Orn OÜ Hare Kodumajutus osanik ja juhatuse liige *

Kaarma Valla volikogu liikmed on seotud alltoodud ettevõtetega:

1. Ülle Soom on KÜ Punane Rõdu esimees.
2. Boris Lehtjärv MTÜ-s Üheskoos Suudame ja Kaarma ANK-s juhatuse esimees
3. Tõnu Munk A.T.T. Saksa OÜ-s osanik ja juhatuse liige; MTÜ kodukant Kiratsi juhatuse liige (alustas volikogus tööd 09.11.2009. a.)
4. Irja Lepik on MTÜ Saaremaa Ralli juhatuse liige.
5. Ulvi Valge on MTÜ Aste Astmelt Edasi juhatuse liige.
6. Aive Sonets on MTÜ Laoküla Külaseltsi juhatuse liige.
7. Jüri Assafrei on AS Saare Kalur aktsionär.
8. Ülo Vevers oli OÜ Saaremaa Prügilas Kaarma Vallavalitsuse esindaja ja Kaarma valla Arengu SA juhatuse liige.
9. Urmas Lehtsalu on TÜ Mereranna PÜ osanik ja juhatuse liige, kuulub Konsulentide Ühingusse, Loomaarstide Ühingusse, Inimeseõpetuse Ühingusse, Eesti Seksuaaltervise Liidu revisjoni komisjoni liige ja Kaarma Valla Arengu SA nõukogu liige
10. Mati Schmuul omab osalust OÜ Ösel Kinnisvaras, OÜ Ösel Investis ja Metsa Hoiu-laenu ühistus (olles ka kõigis neis juhatuse liige); on ka OÜ Snog-Rosar juhatuse liige ja kuulub MTÜ Saaremaa Metsaühingusse.
11. Margus Männik on OÜ Ardnaskela osanik ja juhatuse liige; On veel juhatuse liige OÜ Isnan Invest, OÜ Landhord Trading, OÜ Ris Grupp, OÜ Nasva Kodu, MTÜ Muratsi Sadama Selts, MTÜ Randvere Tööõppekeskus, MTÜ Saaremaa Ettevõtjate Liit.

12.Margus Mägi (Kaarma Valla volikogu esimees 27.10.2009.a.-ni ja edasi vallavanem)
AS Kuresaare Autoteenindus juhatuse liige ja OÜ Autovärvi juhatuse liige. *

Kaupade ja teenuste ostu- ja müügitehingud aruandeperioodil

Ettevõte	tuh.kr.	
	Ost	Müük
A.T.T.Saksa OÜ	0.7	0
MTÜ Saaremaa Ralli	2.5	0
TÜ Mereranna PÜ	6.7	0.8
OÜ Landhord Trading	0.0	0.3
MTÜ Randvere Tööõppekeskus	2.3	13.6
OÜ Saaremaa Prügila	0.0	17.5
AS Kuresaare Autoteenindus	31.6	0
OÜ Autovärvi	3.0	0

Kaarma Vallavalitsus on andnud toetusi 2009.a. Kaarma Vallavalitsuse ja volikogu liikmetega seotud ettevõtetele.

Toetuse saaja	tuh.kr.
	Summa
MTÜ Randvere Tööõppekeskus	153.0
MTÜ Laoküla Selts	60.0

*Rein Orn ja Margus Mägi on praeguseks lõpetanud oma tegevuse eeltoodud äriühingutes.

Lisa 18 Kaarma Vallavalitsuse konsolideerimata aruanded

tuhandetes kroonides

BILANSS	31.12.2009	31.12.2008
Varad	103800	95166
Käibevara	11559	10130
Raha ja pangakontod	5398	4888
Maksu-, lõivu- ja trahvinõuded	4240	4378
Muud nõuded ja ettemaksed	1921	864
Põhivara	92241	85036
Osalused tütar- ja sidusettevõtjates	2173	228
Osalused sihtasutuste ja mittetulundusühingutes	230	232
Pikaajalised finantsinvesteeringud	6513	6513
Maksu-, lõivu- ja trahvinõuded	40	0
Materiaalne põhivara	83285	78063
Kohustused ja netovara	103800	95166
Lühiajalised kohustused	4243	3508
Võlad tarnijatele	1809	632
Võlad töövõtjatele	633	687
Muud kohustused ja ettemaksed	778	1159
Laenukohustused	1023	1030
Pikaajalised kohustused	12650	13673
Laenukohustused	12650	13673
Netovara	86907	77985
Aruandja omanikele kuuluv netovara	86907	77985
Kassareserv	50	50
Akumuleeritud ülejääk (puudujääk)	77971	64913
Aruandeaasta tulem	8886	13022
TULEMIARUANNE	40178	39813
Tegevustulud	58556	67823
Maksud ja sotsiaalkindlustusmaksed	31272	35962
Tulumaks	28609	33252
Omandimaksud	2663	2710
Kaupade ja teenuste müük	3169	2960
Riigilõivud	295	279
Tulud majandustegevusest	2874	2681
Saadud toetused	23489	28164
Muud tulud	626	737
Kasum ja kahjum põhivara ja varude müügist	2	-
Muud tulud varadelt	464	537
Saastetasud ja hüvitised	128	100
Eespool nimetamata muud tulud	32	100
Tegevuskulud	-49 106	-53 927
Antud toetused	-4 551	-4 940

Sotsiaaltoetused	-1 358	-1 119
Muud toetused	-3 193	-3 821
Tööjõukulud	-17 659	-18 785
Majandamiskulud	-17 739	-20 056
Muud kulud	-4 023	-5 496
Põhivara amortisatsioon ja ümberhindlus	-5 134	-4 650
Aruandeperioodi tegevustulem	9 450	13 896
Finantstulud ja -kulud	-564	-874
Intressikulu	-778	-704
Tulem osalustelt	90	-177
Tulu hoiustelt ja väärtpaberitelt	124	7
Aruandeperioodi tulem	8886	13 022
Aruandeperioodi tulem ja siirded kokku	8886	13 022

RAHAVOOGUDE ARUANNE**31.12.2009 31.12.2008****Rahavood põhitegevusest**Aruandeperioodi tegevustulem **9450 13896**

Korrigeerimised:

Põhivara amortisatsioon ja ümberhindlus 5 134 4 650

Saadud sihtfinantseerimine põhivara soetuseks -10 804 -12 025

üle antud mitterahaline sihtfinantseerimine 35 0

Korrigeeritud tegevustulem **3 815 6 521**

Põhitegevusega seotud käibevarade netomuutus:

Maksu-, lõivu- ja trahvinõuete muutus 98 -33

Muutus nõuetes ostjate vastud 2 -15

Muutus nõuetes toetuste ja siirete eest -213 85

Muutus maksude ettemaksetes 213 -838

Põhitegevusega seotud käibevarade netomuutus kokku **100 -801**

Põhitegevusega seotud kohustuste netomuutus:

Muutus võlgades hankijatele 1 177 -2 515

Muutus võlgades töövõtjatele -54 76

Muutus maksu-, lõivu- ja trahvikohustustes -213 838

Muutus saadud toetuste ettemaksetes -159 183

Põhitegevusega seotud kohustuste netomuutus: **751 -1 418****Rahavood põhitegevusest kokku 4 666 4 302****Rahavood investeerimistegevusest**

Tasutud põhivara eest (v.a. finantsinvesteeringud ja osalused)

Materiaalse põhivara soetus -6 867 -19 976

Tasutud põhivara eest (v.a. finantsinvesteeringud ja osalused) kokku -6 867 -19 976

lused) kokku

Laekunud põhivara müügist (v.a. finantsinvesteeringud ja osalused)

Korrigeerimine laekumata nõuete muutusega 0 102

Laekunud põhivara müügist (v.a. finantsinvesteeringud ja osalused) 0 102

Tasutud finantsinvesteeringute soetamisel 0 -2 271

Tasutud osaluste soetamisel -200 -336

Laekunud intressid ja muu finantstulu 130 10

Rahavood investeerimistegevusest kokku -6 937 -22 471**Rahavood finantseerimistegevusest**

Laekunud laenud	0	10 344
Tagasi makstud laenud	-1 023	-818
Tagasi makstud kapitalirendikohustused	-7	-26
Laekunud sihtfinantseerimine põhivara soetuseks	4 599	12 025
Makstud intressid	-788	-704
Rahavood finantseerimistegevusest kokku	2 781	20 821
Puhas rahavoog	510	2 652
Raha ja selle ekvivalendid perioodi alguses	4 888	2 236
Raha ja selle ekvivalendid perioodi lõpus	5 398	4 888
Raha ja selle ekvivalentide muutus	510	2 652

NETOVARA MUUTUSTE ARUANNE

	31.12.2009	31.12.2008
vdt.ka konsolideeritud aruannet		
Saldo seisuga eelmise aasta lõpus	77 985	64 952
sh.kassareserv 50000kr.		
Aruandeperioodi tulem	8 886	13 022
Põhivara ümberhindlus	36	11
Saldo seisuga aruandeaasta lõpus	86 907	77 985
sh.kassareserv 50000kr.		

Kaarma Vallavalitsuse eelarve täitmise aruanne

tuhandetes kroonides

Eelarveklassifikaatori tunnus	Eelarveklassifikaatori nimetus	Esiagne eelarve	Lõplik eelarve	Eelarve täitmine
TULUD				
3000	Füüsilise isiku tulumaks	29 000	29 000	28 722
3030	Maamaks	2 370	2 370	2 662
320	Riigilõivud	200	200	310
3220	Laekum.haridusasut.maj.teg.	917	917	1 071
3221	Laekum.kult.ja kunstias.maj.teg.	115	115	155
3222	Laekum.spordi-ja puhkeas.maj.t.	49	49	77
3224	Laekum.sotsiaalas.maj.teg	865	882	824
3225	Laekum.elamu-ja kommunaal-asutuste maj.teg.	21	21	39
3226	Laekum.keskkonnaasutuste maj.teg.	600	600	612
3229	Laekum.üldvalitsem.as.maj.teg.	9	9	1
3230	Laekum.transpordi-ja sideasutust majandustegevusest	391	391	431
3232	Laekum.muude maj.küsim.tegelevate asutuste maj.tegevusest	22	21	12
3238	Muu kaupade ja teenuste müük	6	6	20
3500	Sihtotstarbel.toetused jooksvate kuludeks	439	2 461	2 458
3502	Sihtotstarbel.toetused põhivara soetamiseks	1 503	8 999	8 999
3520	Valitsussektorisisesed toetused	9 539	9 606	9 606
3818	Varude müük	-	-	2
3820	Intressi-ja viivisetulud hoiustelt	7	7	129
3825	Rendi-ja üüritulud mittet.põhivar.	509	509	467
3882	Saastetasud	100	100	110
3888	Eespool nimetatamata muud tulud	-	-	33
	Üldse tulud	46 662	56 263	56 740
KULUD				
O1111	Valla-ja linnavolikogu	881	881	648
4	Eraldised	4	4	0
50	Personalikulud	668	668	544
55	Majandamiskulud	209	209	104
O1112	Valla-ja linnavalitsus	4 697	4 890	3 955
4	Eraldised	10	10	1
50	Personalikulud	3 165	3 358	2 967
55	Majandamiskulud	1 517	1 513	978
601	Maksu-ja riigilõivu-ja trahvikulud	5	9	9
608	O1114 Reservfond	672	27	0
4	O1330 Eraldised	300	297	233

	O1600	Muud üldised valitsussektori t.	110	235	235	
	50	Personalikulud	83	192	192	
	55	Majandamiskulud	27	43	43	
	65	O1700	Valitsussektori võla teenindam.	1 050	1 050	788
kokku	O1	Üldised valitsussektori teenused	7 710	7 380	5 859	
	55	O3200	Päästeteenused	58	58	15
		O4510	Maanteetransport	2 638	2 638	2 517
	15	Materiaalsete varade soetamine	1 300	1 300	1 289	
	50	Personalikulud	332	332	288	
	55	Majandamiskulud	1 006	1 006	940	
		O4511	Liikluskorraldus	43	127	126
	15	Materiaalsete põhiv.soetam.	-	60	60	
	55	Majandamiskulud	43	67	66	
	55	O4512	Transpordikorraldus	10	10	10
		O4520	Veetransport	663	694	632
	4	Eraldised			5	
	50	Personalikulud	247	247	237	
	55	Majandamiskulud	416	447	390	
		O4730	Turism	129	129	75
	4	Eraldised			40	
	50	Personalikulud			5	
	55	Majandamiskulud	129	129	30	
		O4740	Üldmajanduslikud arendusprojektid	317	232	201
	4	Eraldised	-	11	2	
	55	Majandamiskulud	317	221	199	
		O4900	Muu majandus	1 942	1 942	1 791
	50	Personalikulud	1 727	1 553	1 521	
	55	Majandamiskulud	578	385	270	
	601	Maksu-,riigilõivu-ja trahvikulud	2	4	0	
kokku	O4	Majandus	5 742	5 772	5 352	
	55	O5100	Jäätmekäitlus(sh.prügivedu)	1 740	1 730	1 557
	55	O5200	Heitveekäitlus	-	10	10
	55	O5500	Teadus-ja arendustegevus keskkonnakaitstes	5	5	0
kokku	O5	Keskkonnakaitse	1 745	1 745	1 567	
	55	O6100	Elamumajanduse arendamine	1	2	2
		O6300	Veevarustus	1 372	9 839	9 310
	15	Materiaalsete varade soetamine	1 050	9 268	9 013	
	4	Eraldised	190	339	100	

55	Majandamiskulud	132	132	97
608	Muud tegevuskulud	-	100	100
	O6400 Tänavavalgustus	190	245	245
15	Materiaalsete varade soetus	-	30	30
55	Majandamiskulud	190	215	215
	O6602 Kalmistud	282	282	258
50	Personalikulud	230	230	231
55	Majandamiskulud	52	52	27
	Hulkuvate loomadega seotud teg.	30	50	48
4	Eraldised	30	37	35
55	Majandamiskulud	-	13	13
	Muud elamu-ja kommunaaltegev	-	4	4
55	O6605	-	4	4
kokku	O6 Elamu-ja kommunaalmajandus	1 875	10 422	9 867
55	O7210 Üldmeditsiiniteenused	45	45	27
55	O7600 Muu tervishoid	5	5	0
kokku	O7 Tervishoid	50	50	27
55	O8101 Spordikoolid	210	210	205
	O8102 Sporditegevus(v.a.spordikoolid)	1 669	2 008	1 661
15	Materiaalse põhivara soetus	1 000	1 310	935
4	Eraldised	107	107	64
50	Personalikulud	221	228	220
55	Majandamiskulud	341	363	442
55	O8105 Laste muusika-ja kunstikoolid	775	763	579
55	O8106 Laste huvialamajad ja keskused	205	217	217
	O8109 Vabam aja üritused	80	94	86
4	Eraldised	-	-	21
55	Majandamiskulud	80	94	65
	O8201 Raamatukogud	868	874	840
50	Personalikulud	523	523	523
55	Majandamiskulud	345	351	317
	O8202 Rahva-ja kultuurimajad	418	477	453
4	Eraldised	-	59	51
50	Personalikulud	218	218	206
55	Majandamiskulud	200	200	196
	O8203 Muuseumid	136	136	116
50	Personalikulud	83	83	82
55	Majandamiskulud	53	53	34

	4	O8207	Muinsuskaitse	145	496	472
		O8208	Kultuuriüritused	183	191	184
	4		Eraldised	-	2	4
	55		Majandamiskulud	183	189	180
		O8209	Seltsitegevus	215	215	178
	4		Eraldised	205	205	169
	55		Majandamiskulud	10	10	9
		O8300	Ringhäälingu-ja kirjastamisteenu	195	195	193
	50		Personalikulud	78	78	76
	55		Majandamiskulud	117	117	117
	4	O8400	Religiooni-ja muud ühiskonnat.	100	100	100
		O8600	Muu vaba aeg,kultuur jm.sh haldus	281	281	222
	50		Personalikulud	236	236	211
	55		Majandamiskulud	45	45	11
kokku		O8	Vaba aeg,kultuur,religioon	5 480	6 257	5 506
		O9110	Eelharidus-lasteaiad	5 753	5 814	5 811
	50		Personalikulud	1 709	1 709	1 691
	55		Majandamiskulud	4 044	4 105	4 120
		O9212	Põhikoolid	11 275	11 297	10 621
	15		Materiaalsete varade soetus	337	337	219
	4		Eraldised	152	200	212
	50		Personalikulud	6 920	6 868	6 671
	55		Majandamiskulud	3 866	3 892	3 519
	55	O9220	Gümnaasiumid	2 280	2 280	2 072
	55	O9221	Täiskasvanute gümnaasiumid	215	215	154
		O9600	Õpilasveo eriliinid	1 663	1 663	1 595
	50		Personalikulud	495	495	496
	55		Majandamiskulud	1 168	1 168	1 099
	4	O9601	Muud hariduse abiteenused	1 553	1 553	1 553
		O9700	Teadus-ja haridustegevus	150	181	94
	4		Eraldised	-	30	5
	55		Majandamiskulud	150	151	89
		O9800	Muu haridus,sh.hariduse haldus	418	418	359
	50		Personalikulud	263	263	203
	55		Majandamiskulud	155	155	156
kokku		O9	Haridus	23 307	23 421	22 259
	4	10121	Muu puuetega inimeste sotsiaalne kaitse	571	571	522

	10200	Eakate sotsiaalhoolekandeasutused	1 382	1 398	1 319
50		Personalikulud	811	811	756
55		Majandamiskulud	571	588	563
55	10201	Muu eakate sotsiaalne kaitse	37	37	29
4	10300	Toitjakaotanute sotsiaalne kaitse	90	94	94
55	10400	Lastekodud	30	116	112
55	10401	Laste ja noorte sotsiaalhoolekandeasutused	2	3	3
	10402	Muu perekondade ja laste sotsiaalne kaitse	275	325	314
4		Eraldised	270	320	312
55		Majandamiskulud	5	5	2
	10500	Töötute sotsiaalne kaitse	860	892	891
15		Materiaalse põhivara soetam	707	707	706
4		Eraldised	153	153	153
55		Majandamiskulud	-	32	32
	10600	Eluasemeteenused sotsiaalsetele riskirühmadele	254	326	317
4		Eraldised	-	18	39
50		Personalikulud	116	116	112
55		Majandamiskulud	138	192	166
	10701	Riiklik toimetulekutoetus	144	267	266
4		Eraldised	144	256	255
55		Majandamiskulud	-	11	11
4	10702	Muu sotsiaalsete riskirühmade kaitse	180	180	178
	10900	Muu sotsiaalne kaitse	477	556	503
50		Personalikulud	443	521	479
55		Majandamiskulud	34	35	24
kokku	10	Sotsiaalne kaitse	4 302	4 765	4 548
		Kokku kulud tegevusalade järgi	50 269	59 870	55 000
		FINANTSEERIMISTEHINGUD			
1011.1		Aktsiate ja osade ost	-200	-200	-200
2081.6.8.		Laenude tagasimaksmine	-1023	-1023	-1 023
2082.6		Kapitaliliisingu maksed	-8	-8	-7
1001		Muutus kassas ja hoiustes	4838	4838	-510
		Kokku finantseerimistehingud	3607	3607	-1 740

Selgitused eelarve täitmise aruande juurde

Eelarve täitmise aruanne ja tulemiaruanne ei ole võrreldavad nende koostamisel kasutatud erinevate arvestuspõhimõtete tõttu:

- 1) eelarve ja eelarve täitmise aruanne on koostatud kassapõhise printsiibi järgi, tulemiaruanne on koostatud tekkepõhise printsiibi järgi;
- 2) kaupade ja teenuste ostmisel kaasnev tagasisaamisele mittekuuluv käibemaks kajastatakse eelarve täitmise aruandes koos kaupade ja teenuste maksumusega, kuid tulemiaruanandes real "Maksu- ja lõivukulud".

Eelarve täitmise aruande analüüs on esitatud tegevusaruandes.

Reservfondi kasutamise aruanne

Kaarma Vallavolikogu 25.märtsil 2009.a. määrusega nr.8 kinnitatud valla eelarves ettenähtud RESERVFONDI summa 672 t. kr., aasta jooksul suunati 645 t. kr., kasutamata jäi 27 t. kr. Kaarma Vallavolikogu 24.oktoober.2007.a. määrusega nr.15 "Kaarma valla eelarve reservfondi käsutamise kord" alusel on Kaarma Vallavalitsuse poolt tehtud 2009.a. alljärgnevad eraldused:

Jrk. nr.	Klassifikaatori tunnus ja nimetus	t.krooni Summa
1	01112 Vallavalitus	193
	5000 Valitavate, Riigikogu jt. töötasu	145
	506 Personalikuludega kaasnevad maksud	48
	Vallavanem Ülo Veversi teenistusest vabastamise 6 kuu hüvitus	
2	0640013 Kudjape küla välisvalgustus	30
	1551 Rajatiste ja hoonete soet. ja renov.	30
	Kudjape külas amortiseerunud õhuliini asendamine maakaabliga	
3	06605 Muu elamu- ja kommunaalmaj.tegevus	4
	5540 Mitmesugused majanduskulud	4
	Laibaveo transportkulude hüvitus	
4	0810206 Nasva kultuuri- ja spordikompleks	14
	5540 Mitmesugused majanduskulud	14
	Nasva spordiväljaku korrashoidmiseks täiendavate tööde teostamise vajadusega (õhutamise ja liivatamine)	
5	082021 Aste klubi	59
	55116 Remont,restaureerimine	59
	Klubi välisseina ehituslike tööde, siseseiina ja lae viimistlemistööde ning elektritööde teostamiseks	
6	082081 Ülevallalised kultuuriüritused	2
	4528 Muudele reidentidele	2
	Aste asula aastavahetuse ilutulestiku korraldamise toetuseks	
7	0921211 Aste Põhikool	59
	5502 Uurimis- ja arendustööd	29
	55116 Remont,restaureerimine	30
	Elektrotehniliste kontrollmõõtmiste teostamiseks ja avriiohtlike tööde ning elektripaigaldiste ohutusnõuetele vastavusse viimiseks	
8	0921213 Aste dolomiidi töötuba	48
	4528 Muudele residentidele	48
	Raskest majanduslikust olukorrast tingitud suveniiride müügi olulise vähenemisega tegevustoetuse suurendamine maksuvõlgade likvideerimiseks.	
9	10300 Toitjakaotanute sotsiaalne kaitse	4
	4138 Muud sotsiaalabitoetused	4

Täiendavaks matusetoetuseks

10	104021 Sünnitoetus	50
	4130 Peretoetused	50
	Täiendavateks sünnitoetusteks	
11	1060037 Tuleõnnetuse toetus (Hollo)	52
	4528 Muudele residentidele	18
	55124 Korrashoiukulud	15
	5540 Mitmesugused majanduskulud	19
	Perekond Hollo tuleõnnetuse tagajärgede likvideerimise kulude katteks	
12	1060038 Tuleõnnetuse toetus Tänak (Tänav)	20
	55116 Remont, restaureerimine	20
	Perekond Tänak (Tänav) tuleõnnetuse tagajärgede likvideerimise kulude katteks	
13	105001 Koidu küla aktiviseerimiskeskus	32
	55116 Remont,restaureerimine	32
	Avariiohtlike tööde teostamiseks, saali lae korrastamiseks	
14	10900 Sotsiaalne kaitse-haldus	78
	50001 Avaliku teenist.ametniku töötasu	59
	506 Personalik.kaasn.maksud	19
	A.Pulga teenistusest lahkumise 4 kuu hüvitis ja 45 kalendripäeva puhkuse kompensatsioon	
	Kokku suunatud	645

3. Majandusaasta aruande allkirjad

K a a r m a Vallavalitsuse 31.12.2009 lõppenud majandusaasta aruanne koosneb tegevusaruandest, konsolideermisgrupi raamatupidamise aastaaruandest ja vandeaudiitori aruandest Kaarma Vallavalitsuse majandusaasta aruande õigsuse ja tehingute seaduslikkuse kohta.

Konsolideermisgrupi majandusaasta aruande on koostanud Kaarma Vallavalitsus .

Konsolideermisgrupi majandusaasta aruande on kinnitanud Kaarma Vallavolikogu oma 25.mai 2010.aasta otsusega nr. 28. Vastav otsus kuulub käesoleva majandusaasta aruande juurde.

Nimi	ametinimetus	kuupäev	allkiri
Margus Mägi	vallavanem
Urmas Lehtsalu, volikogu esimees	

AUDIITORÜHING AUDIT EG OÜ

Ärireg.kood 10033644 Telef. 45 24 760
Rohu 1a-30
Kuressaare 93812

SÖLTUMATU VANDEAUDIITORI ARUANNE

Kaarma valla volikogule

Olen auditeerinud lehekülgedel 33 kuni 68 esitatud Kaarma vallavalitsuse konsolideeritud raamatupidamise aastaaruannet, mis sisaldab bilanssi seisuga 31. detsember 2009, tulemiaruanne, netovara muutuste aruannet ja rahavoogude aruannet eeltoodud kuupäeval lõppenud majandusaasta kohta, aastaaruande koostamisel kasutatud oluliste arvestuspõhimõtete kokkuvõtet ning muid selgitavaid lisasid.

Tegevjuhtkonna kohustused raamatupidamise aastaaruande osas

Juhatuse kohustuseks on konsolideeritud raamatupidamise aastaaruande koostamine ning õige ja õiglane esitamine kooskõlas Eesti hea raamatupidamistava nõuetega. Selle kohustuse hulka kuulub asjakohase sisekontrollisüsteemi kujundamine ja töös hoidmine, mis tagab raamatupidamise aastaaruande korrektse koostamise ja esitamise ilma pettustest või vigadest tulenevate oluliste väärkajastamisteta, asjakohaste arvestuspõhimõtete valimine ja rakendamine ning antud tingimustes põhjendatud raamatupidamishinnangute tegemine.

Audiitori kohustused

Minu kohustuseks on avaldada auditi põhjal arvamust konsolideeritud raamatupidamise aastaaruande kohta. Viisin auditi läbi kooskõlas Eesti auditeerimiseeskirjaga, mis nõuab, et olen vastavuses eetikanõuetega ning et ma planeerin ja viin auditi läbi omandamiseks põhjendatud kindlustunde, et raamatupidamise aastaaruanne ei sisalda olulisi väärkajastamisi.

Audit hõlmab raamatupidamise aastaaruandes esitatud arvnäitajate ja avalikustatud informatsiooni kohta auditi tõendusmaterjali kogumiseks vajalike protseduuride läbiviimist. Nende protseduuride hulk ja sisu sõltuvad audiitori otsustustest, sealhulgas hinnangust riskidele, et raamatupidamise aastaaruanne **võib sisaldada** pettustest

või vigadest tulenevaid olulisi väärkajastamisi. Asjakohaste auditi protseduuride kavandamiseks võtab audiitor nende riskihinnangute tegemisel arvesse õige ja õiglase raamatupidamise aastaaruande koostamiseks ja esitamiseks juurutatud sisekontrollisüsteemi, kuid mitte selleks, et avaldada arvamust sisekontrolli tulemuslikkuse kohta. Audit hõlmab ka kasutatud arvestuspõhimõtete asjakohasuse, juhatuse poolt tehtud raamatupidamislike hinnangute põhjendatuse ja raamatupidamise aastaaruande üldise esituslaadi hindamist.

Usun, et minu kogutud auditi tõendusmaterjal on piisav ja asjakohane arvamuse avaldamiseks.

Arvamus

Minu arvates kajastab kaasatud konsolideeritud raamatupidamise aastaaruanne olulises osas õigesti ja õiglaselt *Kaarma vallavalitsuse* finantsseisundit seisuga 31. detsember 2009 ning sellel kuupäeval lõppenud majandusaasta finantstulemust ja rahavoogusid kooskõlas Eesti hea raamatupidamistavaga.

Kuressaares 30.aprill 2010.a.
Gita Tilk (vandeaudiitor)
Vandeaudiitori nr.319
Audiitorühing Audit EG OÜ
Tegevusloa nr.126
Rohu 1a-30 Kuressaare